

Stuttgarter Wertstoffhöfe



Wertstoffhof Hemminger Straße 125 - Weilimdorf



Wertstoffhof Burgholzstraße 31/1 - Münster



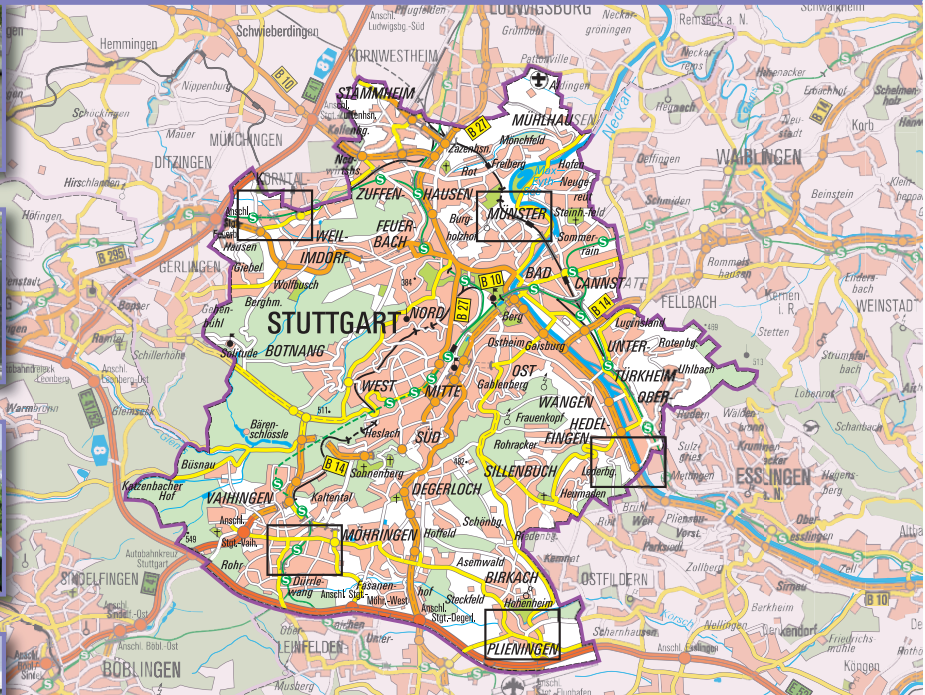
Wertstoffhof Einödstraße 50 - Hedelfingen



Wertstoffhof in den Entenäckern 3 - Plieningen



Wertstoffhof Liebknechtstraße 49/1 - Vaihingen



Der städtische Eigenbetrieb AWS Abfallwirtschaft Stuttgart hat in den letzten Jahren seine Service-Leistungen ständig verbessert. Seit 2005 betreibt er drei Wertstoffhöfe in den Stadtteilen Hedelfingen, Münster und Plieningen.

Durch den Wertstoffhof in Weilimdorf, der Ende Juli 2008 in Betrieb genommen wurde, und dem versuchsweisen Start des AWS-Wertstoffmobils seit 3. Februar 2014 ist das Netz der verfügbaren Abgabestellen weiter ausgebaut worden. Am 20. Februar ist der fünfte Wertstoffhof Liebknechtstraße 49/1 in Vaihingen eröffnet worden. Damit wird die Erreichbarkeit weiter verbessert. Ein zusätzlicher und vorerst letzter Standort für Stuttgart –

West/ Mitte wird derzeit gesucht.

Wer darf anliefern?

Stuttgarter Haushalte und Gewerbebetriebe, die an die städtische Regelabfuhr angeschlossen sind, können Elektro-/ Elektronikschrott und Wertstoffe kostenlos abgeben soweit diese nach Art und Menge haushaltsüblich sind. Gegen Vorlage der Sperrmüll-Ameldekarte können auch Sperrmüll und brennbare Bauabfälle in haushaltsüblichen Mengen kostenlos abgegeben werden. Gewerbebetriebe, die Elektro-/ Elektronik-Altgeräte aus privaten Haushalten zurücknehmen, dürfen diese nicht am Wertstoffhof abgeben. Hierfür hat der Eigenbetrieb AWS gesonderte Sammelstellen eingerichtet. Die Herkunft der Altgeräte ist über einen Sammelnachweis zu belegen. Auskünfte über

die Modalitäten können über den AWS-Kundenservice unter Telefon 0711/216-88700 erfragt werden.

Wie sollten Sie anliefern?

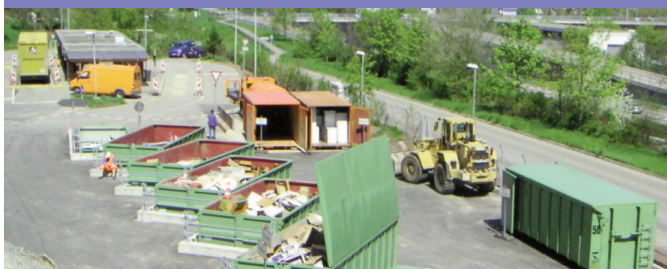
Sortieren Sie vorher alles, was Sie zum Wertstoffhof bringen wollen, in die Fraktionen Sperrmüll, brennbare Bauabfälle, Elektro-/ Elektronikschrott sowie Wertstoffe. Damit erleichtern Sie sich die Abgabe vor Ort und verringern die Abladezeit. Wenn Sie Hilfe beim Ausladen benötigen, nehmen Sie bitte vor Fahrtantritt eine Begleitung mit. Das Ausladen von Fahrzeugen ist keine Aufgabe des Personals.

Mengenbegrenzungen

Zur Anlieferung haushaltsüblicher Mengen sind als Fahrzeuge Pkw, Pkw mit Anhänger oder Kleintransporter bis 2,8 Tonnen zugelassen.

Wertstoffhöfe im Überblick

Wertstoffhof Einödstraße 50 - Hedelfingen



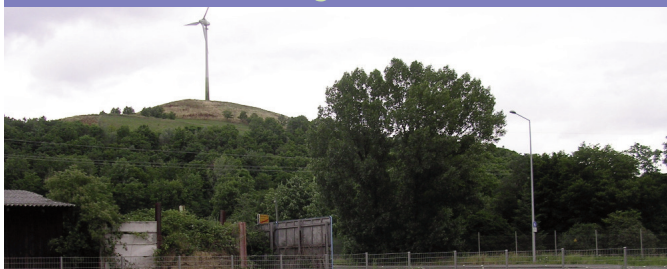
Wertstoffhof Burgholzstraße 31/1 - Münster



Wertstoffhof In den Entenäckern 3 - Plieningen



Wertstoffhof Hemminger Straße 125 - Weilimdorf



Wertstoffhof Liebkechtstraße 49/1 - Vaihingen



Weiterer Wertstoffhof

Seit 20. Februar 2014 stehen den Stuttgarter Bürgerinnen und Bürgern fünf Wertstoffhöfe zur Verfügung, die vom Eigenbetrieb AWS Abfallwirtschaft Stuttgart betrieben werden.

Zu den Wertstoffhöfen

- Einödstraße 50 in Hedelfingen,
- Burgholzstraße 31/1 in Münster,
- In den Entenäckern 1 in Plieningen
- Hemminger Straße 125 in Weilimdorf

kam als fünfter der Wertstoffhof

- Liebkechtstraße 49/1 in Vaihingen

dazu. Dieser ist mit einer nutzbaren Fläche von zirka 2.340 Quadratmeter der drittgrößte Wertstoffhof Stuttgarts. Ein zusätzlicher und vorerst letzter Standort für Stuttgart – West/ Mitte wird derzeit gesucht.

Sach- und fachkundiges Personal

Die Wertstoffhöfe werden von sach- und fachkundigem Personal betreut. Sie helfen den Anlieferern bei der Suche der richtigen Sammelcontainer für die jeweiligen Stoffe und bei Fragen zu deren Entsorgung.

Wertstoffhöfe zertifiziert

Seit Mai 2009 sind alle Wertstoffhöfe nach den Vorschriften eines Entsorgungsfachbetriebs zertifiziert. Damit ist ein hoher Standard hinsichtlich Ausstattung, Betrieb und Überwachung sichergestellt.

Nachfrage und Mengen

Bei den Stuttgarterinnen und Stuttgartern kommen die Wertstoffhöfe sehr gut an. Seit der Eröffnung im Jahr 2005 steigt die Menge der gesammelten Abfall- und Wertstoffe ständig. Im Jahr 2013 besuchten rund 217.000 Bürgerinnen und Bürger die vier Annahmestellen (zwischen 150 und 200 Anlieferungen je Tag und Hof). Dabei wurden rund 7.400 Tonnen Sperrmüll und Wertstoffe sowie 2.600 Tonnen Elektro-/ Elektronikschrott abgegeben. Die Qualität ist sehr gut.

An den geöffneten Samstagen sowie an Brückentagen ist der Andrang besonders groß. Hier kann es trotz Personalverstärkung zu Wartezeiten kommen. Wer dies vermeiden will, sollte unter der Woche anliefern.

Wichtiger Hinweis zur Entsorgung von Bauschutt

Unmittelbar neben dem Wertstoffhof Einödstraße in Hedelfingen können auf der Deponie Einöd gegen Entgelt Kleinmengen an Bauschutt (z.B. Fliesen, Steine, Waschbecken), Aushub und Asbestabfällen (z.B. Eternitblumenkästen, Dach-/Fassadenplatten, Rohre) abgegeben werden. Die Deponie Einöd hat Montag bis Freitag von 7.30 bis 12 und 12.45 bis 15.45 Uhr geöffnet. Am Samstag ist sie geschlossen.

Auskünfte über die Modalitäten können über den AWS-Kundenservice unter Telefon 0711/216-88700 erfragt werden.

Annahmebedingungen

Annahme von:

- Altglas (z.B. Flach-, Hohl- und Rundglas)
- Altkleidern/-schuhen, Heimtextilien (z.B. Bett-/Tischwäsche, Decken, Gardinen, Handtücher, Kissen)
- sauberem Altpapier (z.B. Bücher, EDV-Papier, Illustrierte, Kartonagen, Kataloge, Korrespondenzen, Notizhefte, Packpapier, Prospekte, Schachteln, Schulhefte, Zeitschriften, Zeitungen)
- CD/DVD (persönliche Daten durch breite Kratzer unleserlich machen)
- haushaltsüblichen Elektro-/Elektronik-Altgeräten aller 5 Stoffgruppen (z.B. Computer/ Computerbildschirme, Fernseher, Elektroherde/ Mikrowellen, Elektrorasenmäher, Kaffeemaschinen, Kühlgeräte, Radios, Spülmaschinen, Staubsauger, Trockner, Waschmaschinen)
- Flaschenkorken
- Metallgegenständen (z.B. Besteck, Bettroste, Bügelbrett-/ Kinderwagen-gestelle, Fahrräder, Gas-/ Kohleherde, Hefter, Kleiderbügel, Locher, Pfannen, Pokale, Schaufel, Schere, Schraubenschlüssel, Siebe, Töpfe, Zange, Wäscheständer)
- stoffgleichen Nichtverpackungen aus Kunststoff (z.B. Ablagen, Besteck, Blumentöpfe/-kästen, CD-Hüllen, Eimer, Gießkannen, Hocker, Kanister mit/ohne Deckel, Kisten, Kleiderbügel, Korb, Lineale, Schüsseln, Spielzeuge wie Bobby Car, Tablett, Vasen, Wannen)
- Verpackungen aus Folien und Styropor
- brennbaren Bauabfällen aus Renovierungsarbeiten im Innenbereich gegen Vorlage der Anmeldekarte für Sperrmüll* (z.B. Holzböden/-decken, Kunststoff-Badewannen, Türen, Vierkanthölzer)
- brennbarem Sperrmüll gegen Vorlage der Anmeldekarte für Sperrmüll* (z.B. Bettgestelle, Matratzen, Schränke, Schreibtisch-/Stühle, Teppiche/Teppichböden, Schreib-/Tische)

* Pro Haushalt und Gewerbebetrieb, die an die städtische Regelabfuhrangeschlossen sind, stehen jährlich maximal zwei Anmeldekarten aus dem Abfallkalender zur Verfügung. Je Anlieferung dürfen nicht mehr als zwei Anmeldekarten verwendet werden. Pro Karte können maximal drei Kubikmeter kostenfrei angeliefert werden. Für darüber hinaus angelieferte Mehrmengen wird eine Gebühr erhoben.



Altmetall



Elektro-/Elektronik-Altgeräte



Kühlgeräte



Altglas



Brennbare Bauabfälle

Was bei den Wertstoffhöfen nicht angenommen wird:

Wohin damit ...?

- | | |
|--|--|
| <ul style="list-style-type: none"> ■ Altöl aus Ölradiatoren und sonstige Problemstoffe (z.B. flüssige Farben/Lacke, Lösungsmittel, Spraydosen mit Restinhalt, Verdünnungen) und leere Gebinde von Gefahrstoffen nimmt das Schadstoffmobil entgegen ■ Autoteile und Reifen sind über private Entsorgungsbetriebe zu beseitigen ■ Gasdruckbehälter (z.B. Feuerlöscher) nimmt der Fachhandel | <ul style="list-style-type: none"> entgegen ■ imprägnierte/behandelte Hölzer (z.B. Dachbalken, Fenster, Lauben, Palisaden, Rollläden) und Öltanks sind Sonderabfälle und damit über den Fachhandel oder private Entsorgungsbetriebe zu beseitigen ■ Restabfall/Hausmüll (z.B. Hygienepapier, Tapeten, Taschen, Windeln) gehören in die graue Restmülltonne oder in städtische Müllsäcke |
|--|--|

- Bauschutt (z.B. Fliesen, Steine, Waschbecken), Aushub und Asbestabfälle (z.B. Eternitblumenkästen, Dach-/Fassadenplatten, Rohre) können auf der Deponie Einöd angrenzend an den Wertstoffhof Einödstraße 50 gegen Entgelt abgegeben werden.

Öffnungszeiten Deponie Einöd:

Montag bis Freitag von 7.30 bis 12 Uhr und 12.45 bis 15.45 Uhr.
Samstag: geschlossen



Bauschutt



Erde

Unterschiedliche Öffnungszeiten der Wertstoffhöfe

Wertstoffhof Einödstraße 50

70329 Stuttgart (Hedelfingen)

Öffnungszeiten:

Dienstag, Mittwoch, Freitag	8 bis 12 Uhr und 13 bis 16 Uhr
Donnerstag	8 bis 12 Uhr und 13 bis 18 Uhr
Jeden Samstag	8 bis 13 Uhr



Wertstoffhof In den Entenäckern 3

70599 Stuttgart (Plieningen)

Öffnungszeiten:

Dienstag, Mittwoch, Freitag	8 bis 12 Uhr und 13 bis 16 Uhr
Donnerstag	8 bis 12 Uhr und 13 bis 18 Uhr
1. und 3. Samstag im Monat	8 bis 13 Uhr



Wertstoffhof Burgholzstraße 31/1

70376 Stuttgart (Münster)

Öffnungszeiten:

Montag, Dienstag, Mittwoch, Freitag	8 bis 12 Uhr und 13 bis 16 Uhr
Donnerstag	8 bis 12 Uhr und 13 bis 18 Uhr
Jeden Samstag	8 bis 13 Uhr

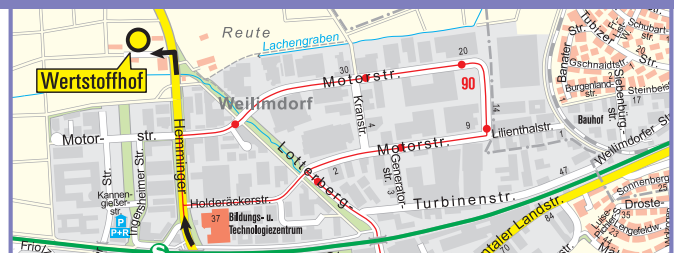


Wertstoffhof Hemminger Straße 125

70499 Stuttgart (Weilimdorf)

Öffnungszeiten:

Dienstag, Mittwoch, Freitag	8 bis 12 Uhr und 13 bis 16 Uhr
Donnerstag	8 bis 12 Uhr und 13 bis 18 Uhr
2. und 4. Samstag im Monat	8 bis 13 Uhr



Wertstoffhof Liebknechtstraße 49/1

70565 Stuttgart (Vaihingen)

Öffnungszeiten:

Dienstag, Mittwoch, Freitag	8 bis 12 Uhr und 13 bis 16 Uhr
Donnerstag	8 bis 12 Uhr und 13 bis 18 Uhr
Jeden Samstag	8 bis 13 Uhr

