



INNOVATIVE GERMAN QUALITY

دليل المستخدم

# MOBILE HARD DRIVES DESKTOP HARD DRIVES

### عزيزي المستخدم!

شكراً لك على اختيارك **محرك (محركات) القرص الثابت المحمول Freecom** كجهاز تخزين خارجي للبيانات. وللاستخدام والأداء المثاليين، ننصحك بقراءة هذا الدليل بعناية قبل استخدام هذا المنتج. الرجاء الملاحظة: هذا الدليل دليل عام يُستخدم مع العديد من منتجات فيربايم. وقد تختلف صور المنتج الموضحة في هذا الدليل عن الجهاز الذي ابتعته.

### محتويات العبوة

الرجاء التحقق من محتويات العبوة. وجميع القطع المضمنة في العبوة مدرجة على الجانب الخلفي لها.

### هل تحتاج إلى مساعدة؟ هل لديك أسئلة؟

إذا كانت لديك أية أسئلة بشأن استخدام هذا المنتج أو تحتاج إلى معلومات حول منتجات فيربايم الأخرى أو مساعدة فنية، فالرجاء الاتصال بمركز خدمة فيربايم في الدولة التي تعيش بها. انظر [www.freecom.com](http://www.freecom.com) لمزيد من التفاصيل.

### تحذير

جميع الحقوق محفوظة. تُستخدم جميع المنتجات الموضحة في هذا الدليل لأغراض التعرف فقط ويمكن أن تكون علامات تجارية أو علامات تجارية مسجلة للشركات المعنية. وقد تم تصميم هذا الجهاز للاستخدام في المنزل أو المكتب. تحذير! يتوافق هذا الجهاز مع المعيار EN55022 الفئة أ. ويمكن أن يسبب اضطرابات لاسلكية في أية منطقة سكنية. وفي حالة حدوث ذلك، يلزم على المستخدم اتخاذ الإجراءات المناسبة وتحمل كل المسؤولية والتكاليف المتعلقة بالأمر. ولا يجوز استخدام هذا الجهاز بالقرب من أي أجهزة للحفاظ على الحياة أو معها. لا تتحمل شركة فيربايم أية مسؤولية عن أي أضرار، أو فقدان للبيانات أو أي ضرر ناتج عن ذلك - أياً كان (بما في ذلك، على سبيل المثال لا الحصر، الأضرار الناتجة عن خسارة أرباح العمل أو انقطاعه أو خسارة معلومات العمل أو أية خسارة مالية أخرى) نتيجة لاستخدام هذا المنتج من فيربايم أو عدم القدرة على استخدامه، حتى في حالة إخطار شركة فيربايم بإمكانية حدوث هذه الأضرار. نحفظ بحق ترقية منتجاتنا للتماشي مع التقدم التكنولوجي.

## جدول المحتويات

صفحة 4	معلومات عامة
صفحة 5	إجراءات وقائية
صفحة 6	محرك (محركات) القرص الثابت المحمول Freecom

### الفصل

الصفحة 7	تركيب الجهاز
----------	--------------

### الفصل

الصفحة 7	تركيب المحرك
----------	--------------

### الفصل

الصفحة 8	تثبيت برنامج التطبيق
----------	----------------------

### الفصل

الصفحة 11	تقسيم محرك (محركات) القرص الثابت المحمول Freecom
-----------	--

## معلومات عامة

يجب الوفاء بمتطلبات الأجهزة والبرامج التالية لضمان التشغيل دون مشكلات.

## متطلبات النظام

يتطلب الأمر وجود المكونات التالية لتشغيل محرك (محركات) القرص الثابت المحمول من فيريباتيم:

### جهاز كمبيوتر شخصي:

- Intel Pentium III / AMD Duron سعة 900 ميجا هرتز أو أعلى
- ذاكرة وصول عشوائية (RAM) سعة 512 ميجا بايت أو أعلى
- منفذ USB 3.0/2.0 متاح\* أو
- منفذ Firewire 800- أو Firewire 400- متاح\* أو
- منفذ eSATA- متاح\*
- اتصال بالإنترنت لتسجيل الضمان وإجراء تحديثات البرامج وعمليات التنزيل على الإنترنت
- نظام التشغيل: Windows XP أو Windows Vista أو Windows 7 أو Windows 8

### جهاز Mac:

- Intel Mac أو PowerPC G5
- ذاكرة وصول عشوائية (RAM) سعة 256 ميجا بايت أو أعلى
- منفذ USB 3.0/2.0 متاح\* أو
- منفذ Thunderbolt متاح\* أو
- منفذ Firewire 800- أو Firewire 400- متاح\* أو
- منفذ eSATA- متاح\*
- اتصال بالإنترنت لتسجيل الضمان وإجراء تحديثات البرامج وعمليات التنزيل على الإنترنت
- نظام التشغيل: نظام تشغيل Mac OS X v 10.4.6 أو أعلى

• الرجاء استخدام كابلات الواجهة المرفقة بالجهاز (مثل USB أو Thunderbolt أو eSATA أو Firewire أو LAN) لتوصيل الجهاز بجهاز الكمبيوتر الشخصي أو جهاز Mac.

### إجراءات وقائية

- لضمان عمل محرك (محركات) القرص الثابت المحمول Freecom بصورة سليمة، يرجى الانتباه للإجراءات الوقائية التالية. وفي حال عدم اتباع هذه الإجراءات، سيُطلَّ الضمان وسيُعرض محرك (محركات) القرص الثابت المحمول Freecom للتلف.
- أخرج محرك (محركات) القرص الثابت Freecom باستخدام خيار نظام التشغيل ( "افصل أو أخرج الجهاز" في شريط مهام نظام التشغيل Windows) قبل فصل كابل USB. ويمكن أن يؤدي عدم القيام بذلك إلى فقدان البيانات.
  - لا تسقط محرك (محركات) القرص الثابت المحمول Freecom أو تعرضه لأي نوع آخر من الصدمات الميكانيكية المفاجئة حيث يمكن أن يؤدي ذلك إلى فقدان البيانات أو تلف المحرك (المحركات).
  - لا تستخدم محرك (محركات) القرص الثابت المحمول Freecom عندما تكون درجة الحرارة المحيطة أقل من 10° درجات مئوية أو أعلى من 35° درجة مئوية.
  - في حال تحريك محرك (محركات) القرص الثابت المحمول Freecom من محيط بارد إلى محيط أكثر دفئًا، يرجى السماح للجهاز بالتأقلم مع درجة الحرارة المحيطة قبل تشغيله. فعدم القيام بذلك يمكن أن يؤدي إلى حدوث تكثيف داخل محتويات الجهاز، مما قد يؤدي بدوره إلى حدوث قصور في عمل المحرك.
  - لا تضع سوائل أو مشروبات على محرك (محركات) القرص الثابت المحمول من فريباتيم. فعند انسكاب السوائل ووصولها إلى الأجزاء الإلكترونية داخل محتويات المحرك، ستؤدي إلى تلف المحرك وتسبب في قصور عمله.
  - لا تستخدم محرك (محركات) القرص الثابت المحمول Freecom في بيئة مليئة بالأتربة. فوجود الأتربة داخل محتويات الجهاز يمكن أن يتسبب في تلف الأجزاء الإلكترونية الداخلية ويؤدي إلى قصور عمل المحرك.
  - يؤدي فتح محرك (محركات) القرص الثابت المحمول Freecom إلى إبطال الضمان.
  - نظرًا لأن USB 3.0 متوافق مع الإصدار السابق له USB 2.0 ، فإن محرك (محركات) القرص الثابت المحمول Freecom يمكن توصيله بجميع منافذ USB. لكن عند توصيله بمنفذ مضيف USB 2.0 ، لن يكون معدل سرعة نقل البيانات التي يقوم بها محرك القرص الثابت لسطح المكتب/محرك القرص الثابت المحمول Freecom مماثلًا لسرعته عند توصيله بمنفذ مضيف USB 3.0.

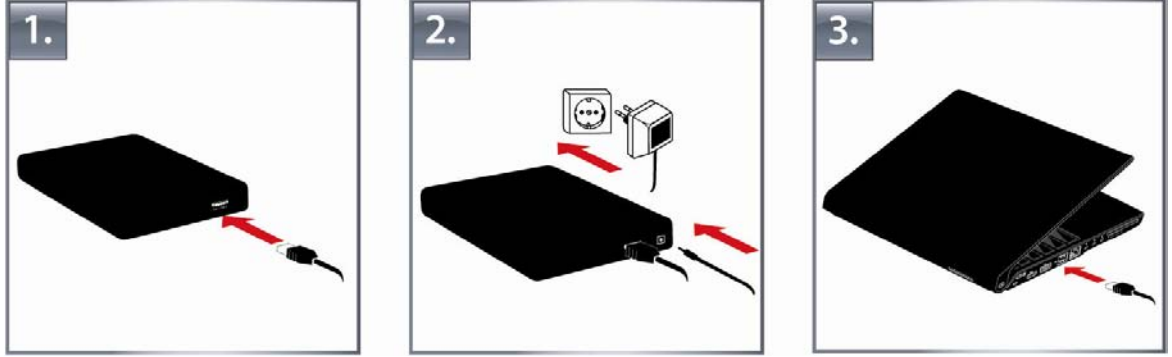
إذا احتجت إلى مساعدة أو كانت لديك أسئلة أثناء أية مرحلة من مراحل تركيب و/أو تهيئة محرك (محركات) القرص الثابت المحمول من فريباتيم، يرجى الاتصال بمركز دعم فريباتيم في الدولة التي تعيش بها. انظر [www.freecom.com](http://www.freecom.com) لمزيد من التفاصيل.

### محرك (محركات) القرص الثابت المحمول Freecom

إن واجهة نقل البيانات عالية السرعة من خلال (على سبيل المثال، USB أو Thunderbolt أو Firewire أو eSATA أو LAN) تجعل هذا الجهاز وسيلة مثالية لتخزين البيانات ومشاركة الملفات وإعداد نسخ احتياطية والأرشفة والتشغيل الصوتي وجميع التطبيقات التي تحتاج إلى وصول سريع للملفات.

لقد تم تقسيم محرك (محركات) القرص الثابت المحمول Freecom (قسم واحد)، من أجل راحتك، وإعادة تنسيقه (نظام الملفات FAT32). ويضمن تنسيق FAT 32 أقصى إمكانية للتبادلية لمحرك (محركات) القرص الثابت المحمول Freecom بين أجهزة الكمبيوتر المختلفة. وإذا اخترت تنسيق محرك (محركات) القرص الثابت المحمول Freecom في نظام ملفات آخر (مثل NTFS)، فيرجى الانتباه إلى إمكانية وقوع مشكلات عند توصيل محرك (محركات) القرص الثابت المحمول Freecom بجهاز كمبيوتر مختلف عن الذي استخدمته في عملية التنسيق.

### الفصل: تركيب الجهاز



1. قم بتوصيل كابل الواجهة\* بمحرك (محركات) القرص الثابت المحمول من فيرياتييم.
  2. **خطوة اختيارية:** قم بتوصيل كابل الطاقة بمحرك (محركات) القرص الثابت المحمول Freecom من ناحية وبالمقبس من الناحية الأخرى.
  3. قم بتوصيل كابل الواجهة\* بمنفذ واجهة جهاز الكمبيوتر.
  4. **خطوة اختيارية:** إذا كان الجهاز مزوداً بمفتاح كهربائي، فقم بتشغيل الجهاز قبل استخدامه.
- \* الرجاء استخدام كابلات الواجهة المرفقة بالجهاز (مثل USB أو Thunderbolt أو eSATA أو FireWire أو LAN) لتوصيل الجهاز بجهاز الكمبيوتر الشخصي أو جهاز Mac.

نظراً لأن USB 3.0 متوافق مع الإصدار السابق له USB 2.0 ، فإن محرك (محركات) القرص الثابت فيرياتييم يمكن توصيله بجميع منافذ USB. لكن عند توصيل الجهاز بمنفذ USB 2.0 ، سيكون أداء (معدل نقل بيانات) محرك (محركات) القرص الثابت فيرياتييم أقل بكثير منه عند توصيل الجهاز بمنفذ USB 3.0 . ولتحقيق الأداء الأمثل، يجب توصيل محرك (محركات) القرص الثابت فيرياتييم دائماً بواجهة USB 3.0.

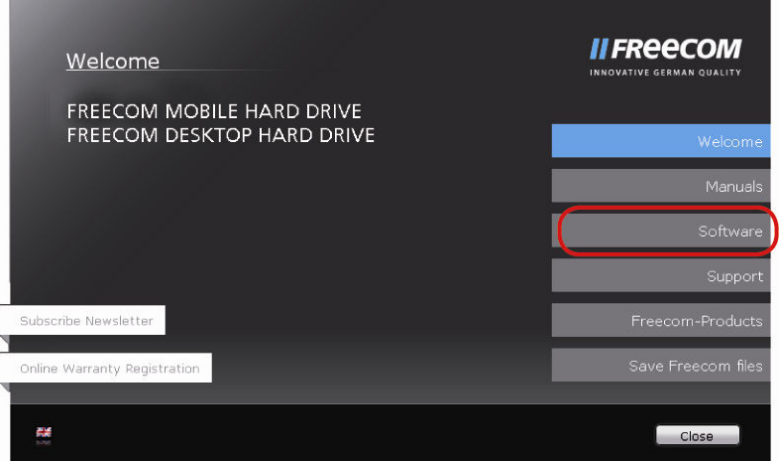
### الفصل: تركيب المحرك

لا يتطلب الأمر محرك فيرياتييم منفصلاً في حال استخدام نظام التشغيل Windows XP أو Windows Vista أو Windows 7 أو Windows 8 أو Mac OS X . فسيثبت نظام التشغيل المحركات تلقائياً بعد توصيل محرك (محركات) القرص الثابت المحمول Freecom بمنفذ واجهة الكمبيوتر.

## الفصل: تثبيت برنامج التطبيق

تثبيت البرنامج على جهاز الكمبيوتر الشخصي

1. انقر فوق "Start PC.exe" (بدء الكمبيوتر الشخصي) في الدليل الرئيسي لمحرك القرص الثابت. وستفتح قائمة بدء فيربايم.

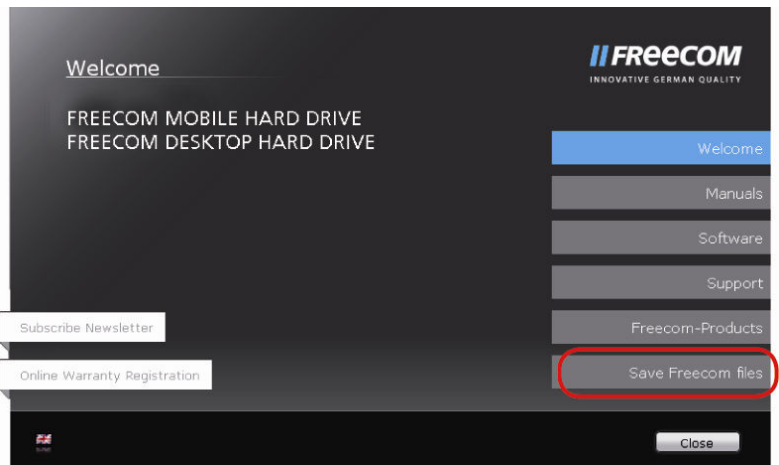


2. انقر فوق "Software" (برنامج). سيبدأ التثبيت الآن. اتبع الإرشادات الموضحة على الشاشة وانقر فوق "Next" (التالي) للتأكيد من أجل استمرار التثبيت.

## حفظ بيانات فيربايم

أدلة المستخدم والبرامج التكميلية (في حال وجودها) محملة مسبقاً على محرك القرص الثابت. ونوصي هنا بحفظ هذه الملفات على جهاز الكمبيوتر ("المستندات"/"فيربايم")، ليكون هناك دائماً نسخ احتياطية من هذه الملفات في حال قمت (دون قصد) بإعادة تنسيق المحرك أو حذف هذه الملفات من عليه. وبعد نقل هذه الملفات من محرك القرص الثابت الخارجي لجهاز الكمبيوتر لحفظها عليه أمراً سهلاً:

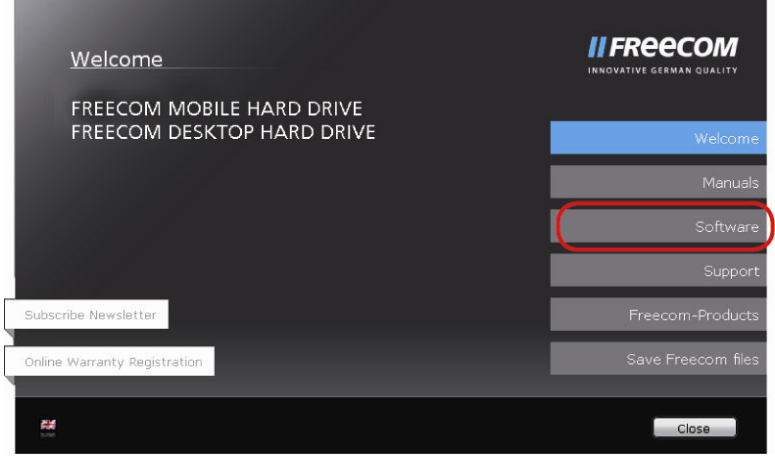
1. انقر فوق الزر "files Freecom Save" (حفظ ملفات فيربايم).
2. سيتم حفظ جميع البيانات الموجودة على محرك القرص الثابت Freecom في مجلد "فيربايم" في "المستندات".





### تثبيت البرنامج على جهاز Mac

1. انقر فوق "Start MAC" (بدء جهاز MAC) في الدليل الرئيسي لمحرك القرص الثابت. وستفتح قائمة بدء فيربايم.

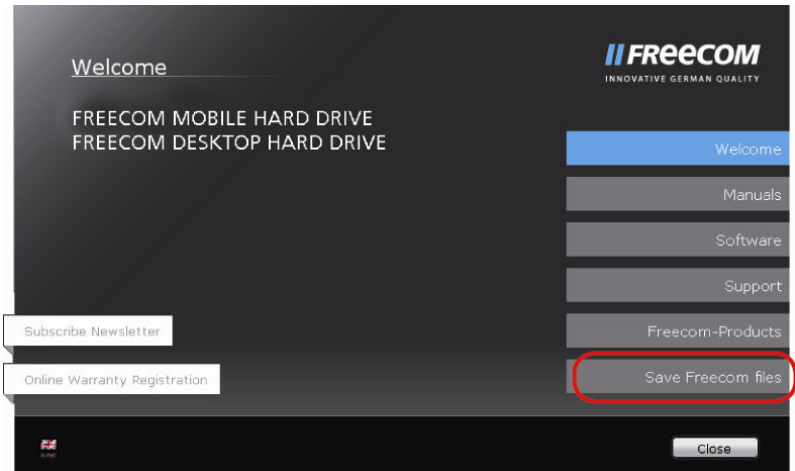


2. انقر فوق "Software" (برنامج). سيبدأ التثبيت الآن. اتبع الإرشادات الموضحة على الشاشة وانقر فوق "Next" (التالي) للتأكيد من أجل استمرار التثبيت.

### حفظ بيانات فيربايم

أدلة المستخدم والبرامج التكميلية (في حال وجودها) محملة مسبقاً على محرك القرص الثابت. ونوصي هنا بحفظ هذه الملفات على جهاز الكمبيوتر ("المستندات"/"فيربايم"), ليكون هناك دائماً نسخ احتياطية من هذه الملفات في حال قمت (دون قصد) بإعادة تنسيق المحرك أو حذف هذه الملفات من عليه. وبعد نقل هذه الملفات من محرك القرص الثابت الخارجي لجهاز الكمبيوتر لحفظها عليه أمراً سهلاً:

1. انقر فوق "Start MAC" (بدء جهاز MAC) في الدليل الرئيسي لمحرك القرص الثابت. وستفتح قائمة بدء فيربايم.
2. انقر فوق الزر "files Freecom Save" (حفظ ملفات فيربايم).
3. سيتم حفظ جميع البيانات الموجودة على محرك القرص الثابت Freecom في مجلد "فيربايم" في "المستندات".



استخدام آلة الزمن مع محرك (محركات) القرص الثابت المحمول من فيرياتييم.

تسمح لك آلة الزمن بإعداد نسخ احتياطية مؤتمتة من النظام بالكامل مع نظام تشغيل 10.5Mac X و 10.6Mac أو أعلى.

1. قم بتوصيل محرك (محركات) القرص الثابت المحمول Freecom بجهاز Mac من خلال الواجهة. وإذا لم تكن قد حددت حجم النسخ الاحتياطي بعد، فستسأل آلة الزمن عنه عند توصيل محرك (محركات) القرص الثابت المحمول Freecom للمرة الأولى في حال كان من المفترض استخدام الجهاز كجهاز نسخ احتياطي.
2. بعد ظهور محرك (محركات) القرص الثابت المحمول Freecom على سطح المكتب، انقر فوق "Use as Backup Disk" (استخدام كمحرك نسخ احتياطي) لتأكيد رغبتك في استخدام محرك (محركات) القرص الثابت المحمول Freecom لإعداد نسخ احتياطية بآلة الزمن. وفي تفضيلات آلة الزمن، يمكنك إجراء مزيد من التهيئة لإعدادات النسخ الاحتياطي.

تصدر آلة الزمن الآن نسخًا احتياطية لجهاز Mac تلقائيًا. وستحتفظ آلة الزمن بنسخ احتياطية كل ساعة على مدار 24 ساعة الأخيرة ونسخ احتياطية كل يوم على مدار الشهر الأخير ونسخ احتياطية بالأسبوع حتى يمتلأ محرك (محركات) القرص الثابت المحمول من فيرياتييم. يمكن أن تستغرق أول نسخة احتياطية بعض الوقت، لذلك يجب إعداد آلة الزمن مثلاً في المساء بحيث يتم إنشاء النسخة الاحتياطية الأولى أثناء الليل.

ن ملحوظة: إذا كان تنسيق محرك (محركات) القرص الثابت المحمول من فيرياتييم هو NTFS أو FAT 32، فستحتاج إلى تغيير تنسيق المحرك في تنسيق نظام تشغيل Mac الممتد. وسيؤدي ذلك إلى حذف جميع البيانات الموجودة على الجهاز!

## الفصل: تقسيم محرك (محركات) القرص الثابت المحمول Freecom

### معلومات عامة

تم تقسيم محرك (محركات) القرص الثابت المحمول Freecom وتنسيقه لتوفير أقصى قدرة وتوافق ممكن. وتم اختيار FAT 32 كنظام ملفات لضمان تمكنك من قراءة الملفات على أي كمبيوتر شخصي. ويوصى بعدم تغيير التهيئة الحالية لمحرك (محركات) القرص الثابت المحمول من فيريتايم.

يمكن أن يتناسب نظام ملفات آخر بصورة أفضل مع احتياجات بعض المستخدمين. ويعرض هذا الدليل الحدود الحالية لأكثر نظم الملفات شيوعاً والإرشادات التي تمكنك من تهيئة محرك (محركات) القرص الثابت المحمول Freecom مع احتياجاتك.

### سمات نظام الملفات

الرجاء الرجوع للجداول الموضحة أدناه للحصول على نظرة عامة:

### نظم الملفات التي تدعمها نظم التشغيل المختلفة

نظام الملفات نظام التشغيل	FAT	FAT 32	NTFS	HFS +
Windows 8/7/Vista/XP	نعم	نعم	نعم	لا
نظام التشغيل Mac X	نعم	نعم	نعم (للقراءة فقط)	نعم

### الحد الأقصى لحجم القسم

نظام الملفات نظام التشغيل	FAT	FAT 32	NTFS	HFS +
Windows 8/7/Vista/XP	4 جيجا بايت*	32 جيجا بايت	16 تيرا بايت	-
نظام تشغيل Mac X x.10.1	-	128 جيجا بايت	-	2 تيرا بايت
نظام تشغيل Mac X x.10.2	-	128 جيجا بايت	-	8 تيرا بايت
نظام تشغيل Mac X x.10.3 أو أعلى	-	( < 128 جيجا بايت )	-	16 تيرا بايت

مثال على الأقسام المختلفة مع نظم الملفات المختلفة بمحرك (محركات) القرص الثابت المحمول من فيريتايم.

FAT 32	NTFS	نظام الملفات / إجمالي حجم القرص الثابت من فيريتايم
30 جيجا بايت	230 جيجا بايت	250 جيجا بايت

ملحوظة: في محركات الأقراص ذات التنسيق NTFS يمكن كتابة البيانات فقط في نظام التشغيل Windows XP أو Windows Vista أو Windows 7/8. أما في نظام تشغيل Mac X يمكن قراءة البيانات فقط.

يعد المثال الموضح أعلاه حلاً جيداً لمستخدمي نظام التشغيل Windows XP أو Windows Vista أو Windows 7/8 الذين يستبدلون البيانات في بعض الأحيان مع أجهزة Mac.

لتخزين البيانات في نظام التشغيل Windows XP أو Windows Vista أو Windows 8/7 يمكن استخدام كلا القسمين. ونظراً لأن نظام الملفات NTFS قابل للقراءة بنظام Mac فقط، فإن البيانات التي ستستخدم في نظم التشغيل هذه يجب أن تُخزن في قسم 32FAT.

الرجاء اتباع الخطوات التالية لتهيئة محرك (محركات) القرص الثابت المحمول Freecom مع احتياجاتك.

تقسيم محرك (محركات) القرص الثابت المحمول Freecom في نظام تشغيل Windows XP أو Windows Vista أو Windows 7 / Windows 8

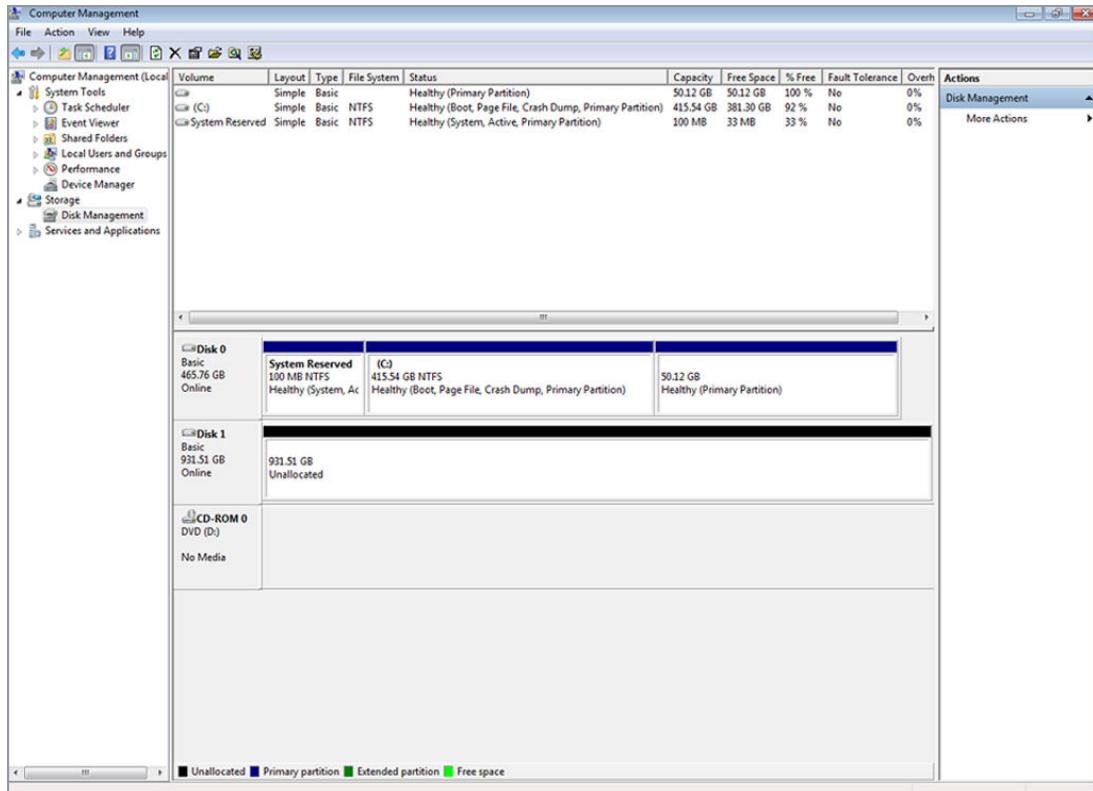
## حذف أحد الأقسام

1. انقر بالزر الأيمن للماوس فوق رمز "الكمبيوتر" على سطح المكتب.
2. حدد خيار "إدارة".
3. حدد خيار "تخزين" -> "إدارة القرص".
4. اختر محرك (محركات) القرص الثابت المحمول الخارجي Freecom وانقر بالزر الأيمن للماوس على القسم.
5. حدد "حذف قسم" وأكد على الخيار بالنقر فوق "نعم". سيتم حذف القسم الآن.

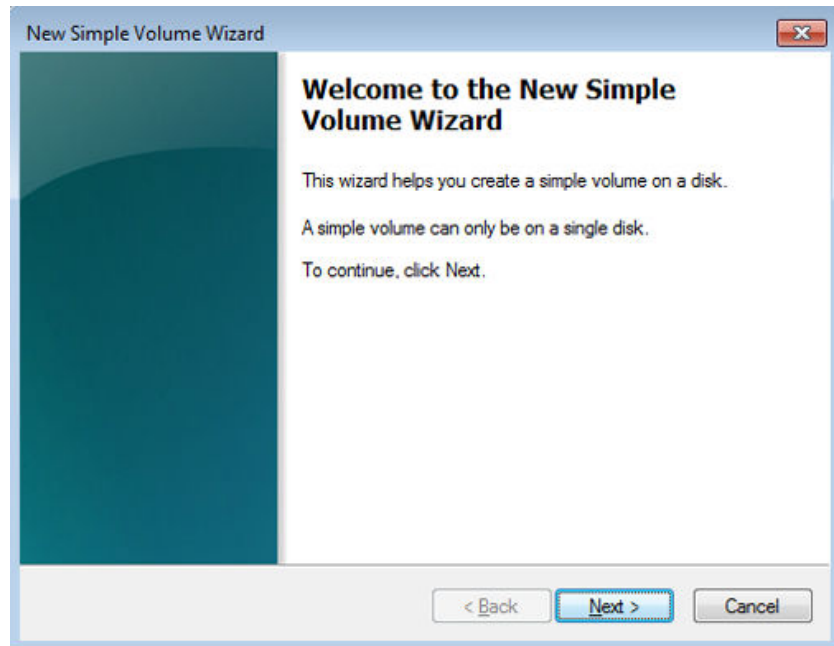
## إنشاء قسم

سترشدك الخطوات التالية في عملية إنشاء الأقسام بمحرك (محركات) القرص الثابت المحمول من فيريتايم. وبعد هذا الإجراء، سيصبح محرك (محركات) القرص الثابت المحمول Freecom جاهزاً للاستخدام وسيحدد بحرف للمحرك.

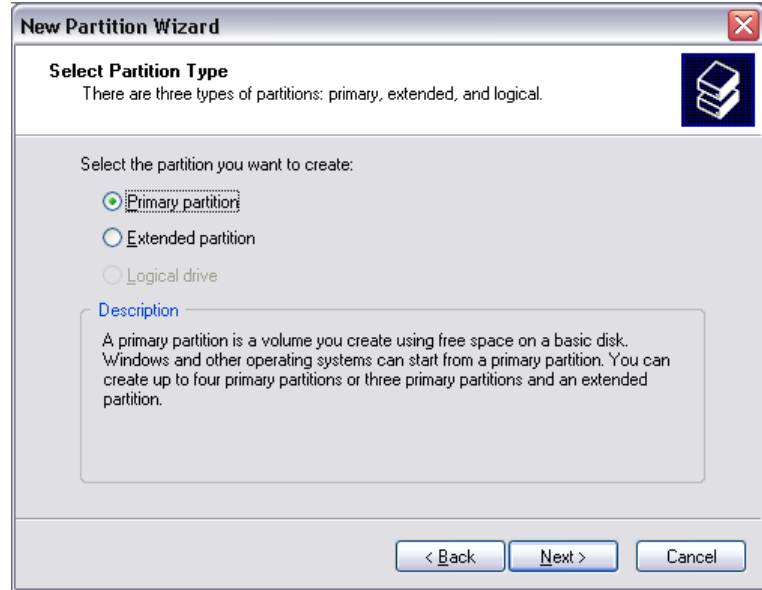
1. انقر بالزر الأيمن للماوس فوق رمز "الكمبيوتر" على سطح المكتب.
2. حدد خيار "إدارة".
3. حدد خيار "تخزين" -> "إدارة القرص".
4. اختر المحرك الثابت غير المحدد. تأكد من أن المحرك بالكامل "غير محدد".



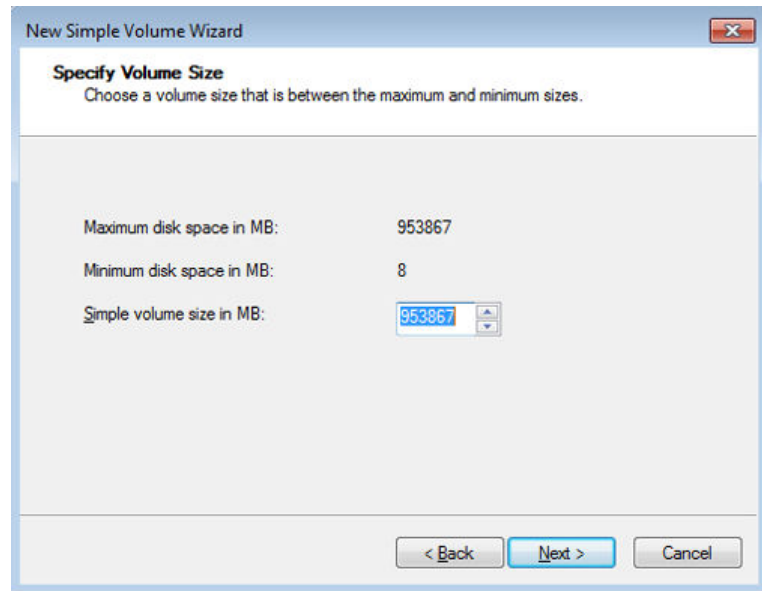
5. انقر بزر الماوس الأيمن على منطقة "غير محدد" وحدد الخيار "قسم جديد". وسيفتح "معالج القسم الجديد". انقر فوق "التالي".



6. حدد "قسم أولى" وانقر فوق "التالي". (Windows XP)

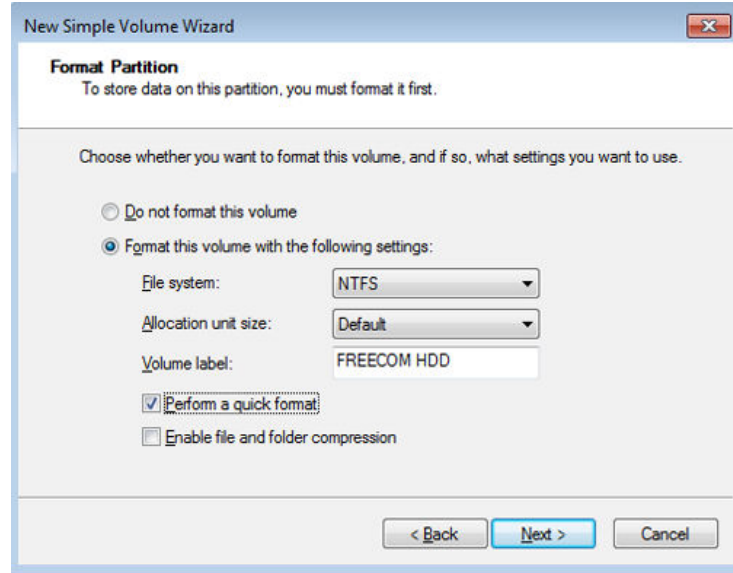


7. يمكنك الآن تعديل حجم القسم. انقر فوق "التالي" إذا كان سيتم إنشاء قسم واحد. انظر الفصل التالي (إنشاء قسمين أو أكثر بمحرك (محركات) القرص الثابت المحمول Freecom في نظام التشغيل Windows XP أو Windows Vista أو Windows 7/8) للتعرف على كيفية إنشاء أكثر من قسم واحد.

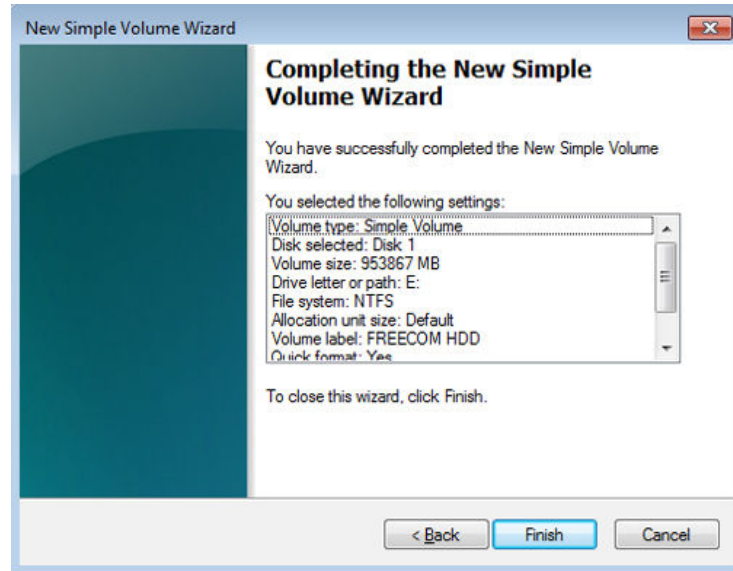


8. قم بتحديد حرف لمحرك القرص الثابت. يمكنك استخدام الخيارات الافتراضية. انقر فوق "التالي".

9. حدد خيار التنسيق "تنسيق هذا القسم باستخدام الإعدادات التالية". اختر إما "FAT 32" (<32GB) أو "NTFS"، ويجب أن تظل حالة "حجم وحدة التخصيص" على "افتراضي". وأخيراً، حدد "إجراء تنسيق سريع" وانقر فوق "التالي".

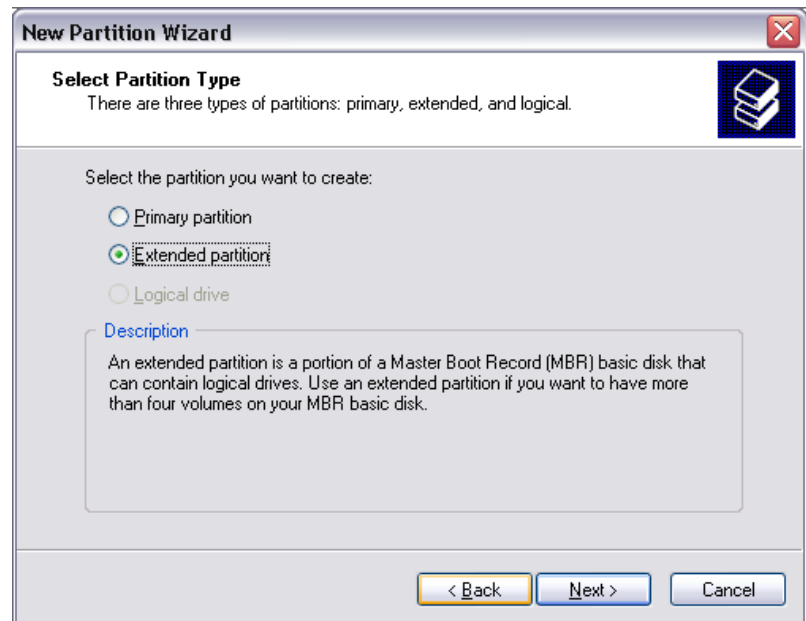


10. انقر فوق "إنهاء" لاستكمال تقسيم محرك (محركات) القرص الثابت المحمول من فيريباتيم. وسيتم تنسيق محرك (محركات) القرص الثابت المحمول Freecom الآن وسيكون جاهزاً للاستخدام بعد ذلك.

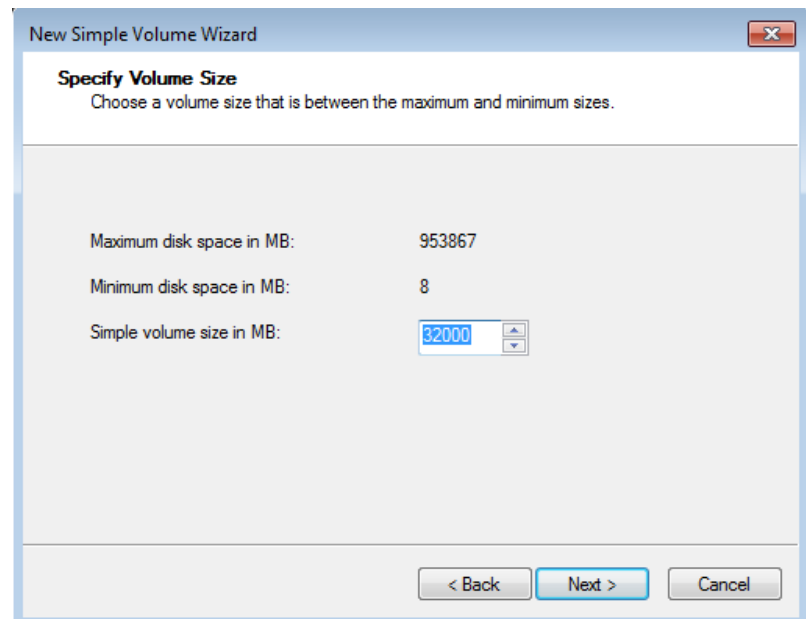


## إنشاء قسمين أو أكثر بمحرك (محركات) القرص الثابت المحمول Freecom في نظام تشغيل Windows XP أو Windows Vista أو Windows 7 أو Windows 8

1. كرر الخطوات الموضحة في الفصل السابق (إنشاء قسم بمحرك (محركات) القرص الثابت المحمول Freecom في نظام التشغيل Windows XP أو Windows Vista أو Windows 7/8) لإنشاء القسم الأول.
2. انقر بالزر الأيمن للماوس فوق رمز "الكمبيوتر" على سطح المكتب.
3. حدد خيار "إدارة".
4. حدد خيار "تخزين" -> "إدارة القرص".
5. انقر بزر الماوس الأيمن على المنطقة غير المخصصة في محرك (محركات) القرص الثابت المحمول Freecom وحدد خيار "قسم جديد". وسيفتح "معالج القسم الجديد". انقر فوق "التالي".
6. حدد "قسم ممتد" وانقر فوق "التالي". (Windows XP)

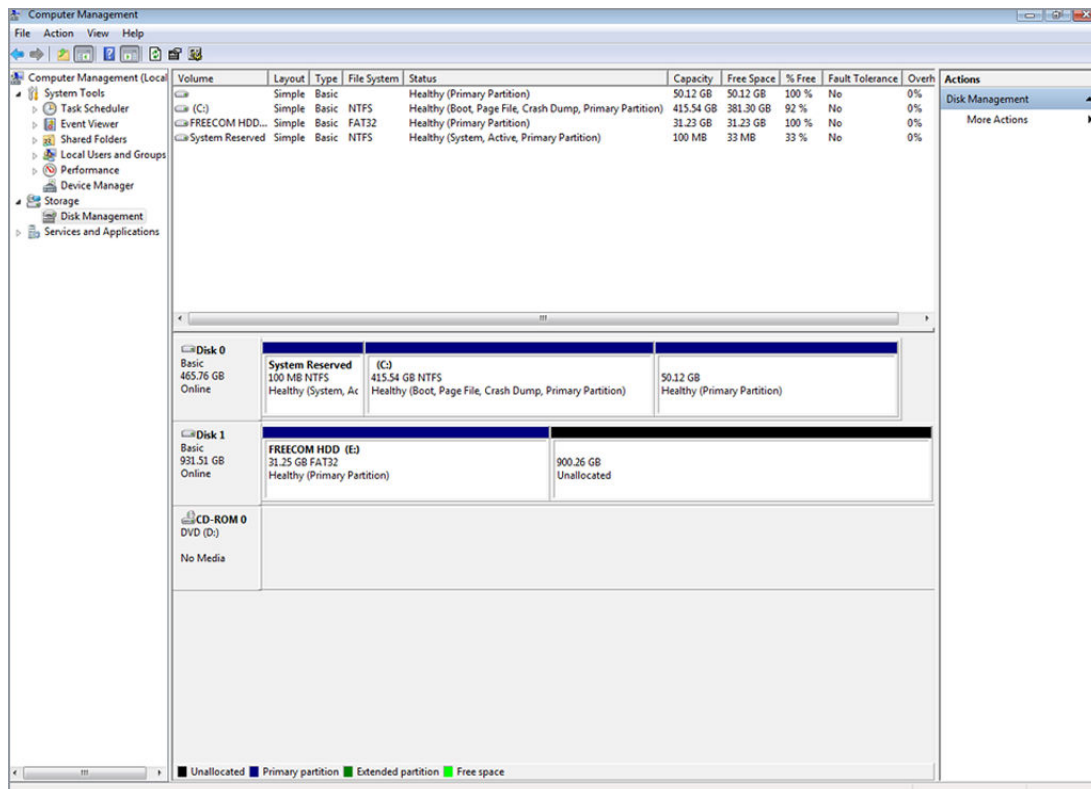
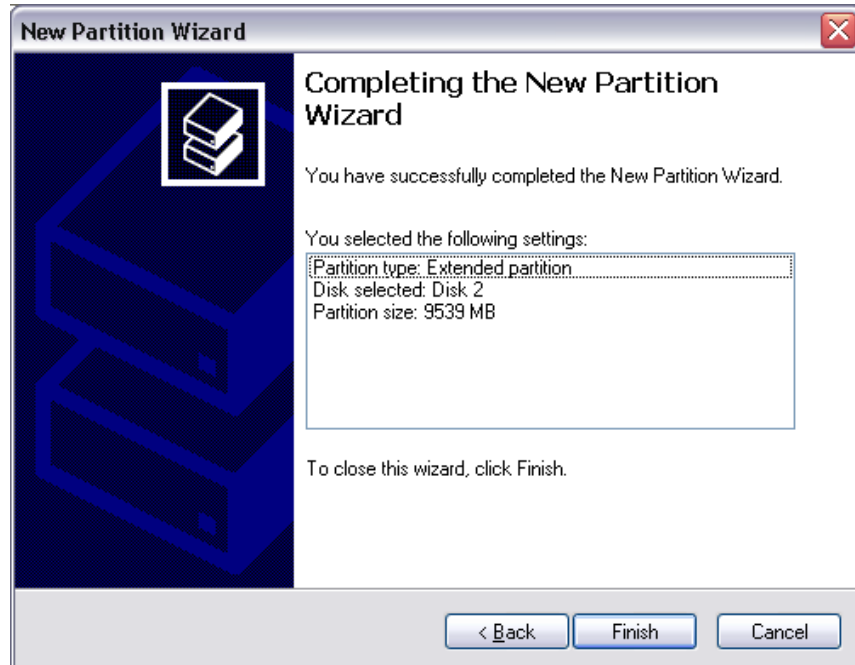


7. يمكنك الآن تعديل حجم القسم. أدخل الحجم وانقر فوق "التالي".

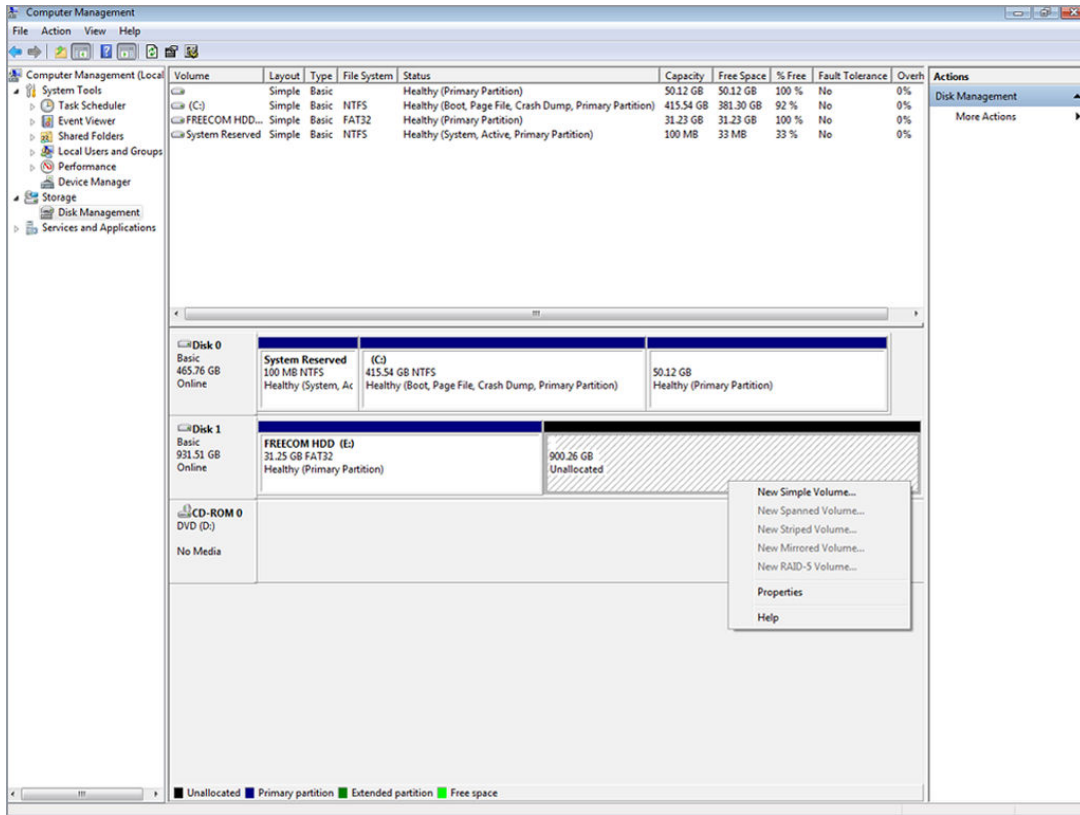




8. انقر فوق "إنهاء" لإنشاء "قسم ممتد". تغيير حالة المنطقة غير المخصصة الآن إلى "منطقة خالية".



9. انقر بزر الماوس الأيمن على "منطقة خالية" وحدد "محرك منطقي جديد". وسيفتح "معالج القسم الجديد". انقر فوق "التالي".



10. تم تحديد "محرك منطقي" بالفعل. انقر فوق "التالي".

11. حدد حجم القسم وانقر فوق "التالي".

12. حدد حرفاً للمحرك وانقر فوق "التالي".

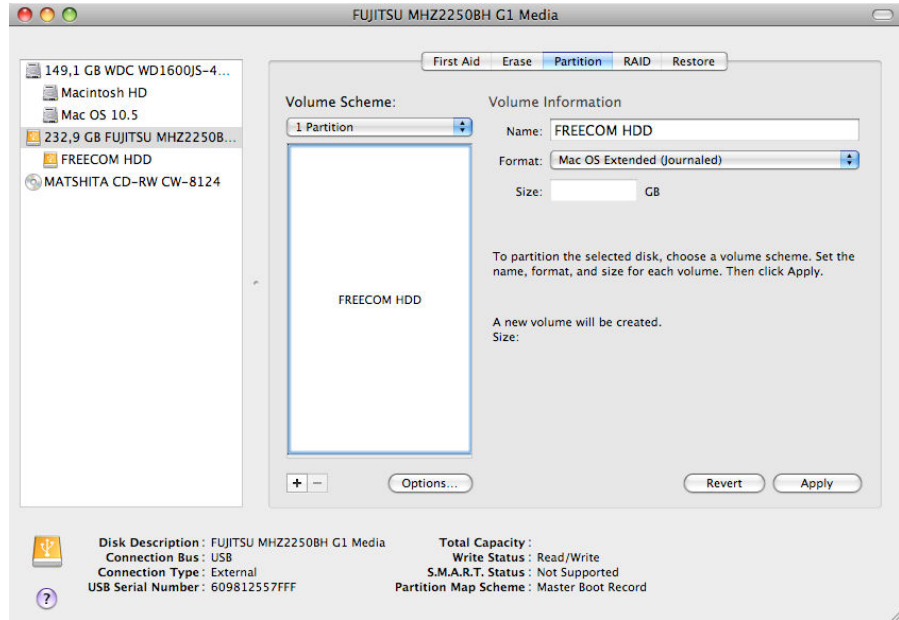
13. حدد خيار التنسيق "تنسيق هذا القسم باستخدام الإعدادات التالية". اختر إما "FAT 32" (<32GB) أو "NTFS"، ويجب أن تظل حالة "حجم وحدة التخصيص" على "افتراضي". وأخيراً، حدد "إجراء تنسيق سريع" وانقر فوق "التالي".

14. انقر فوق "إنهاء" لاستكمال التقسيم. سيتم تنسيق القسم الآن ويصبح جاهزاً للاستخدام.

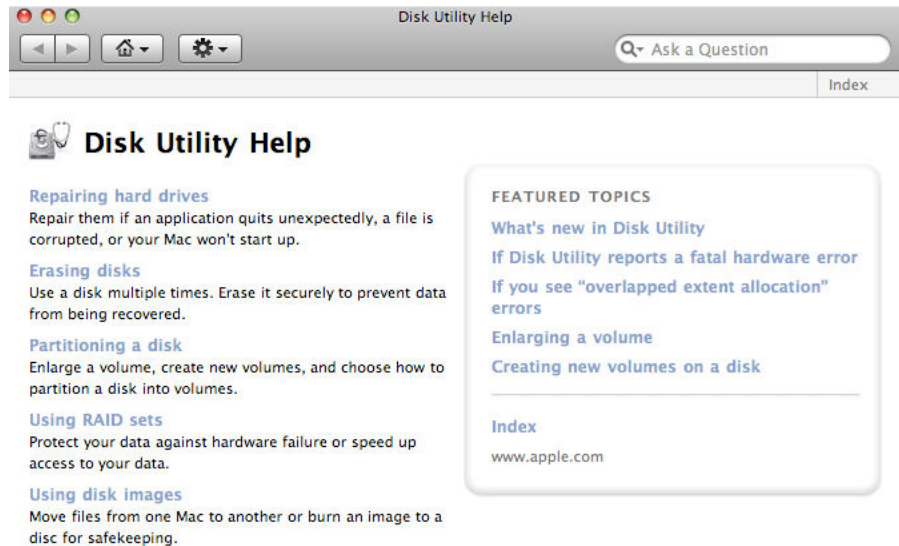
ملحوظة: إذا حددت NTFS كنظام للملفات، فستكون البيانات بمحرك (محركات) القرص الثابت المحمول من فيريتايم قابلة للقراءة فقط في نظام التشغيل Mac X. ولن تكون هناك إمكانية لكتابة البيانات.

تقسيم محرك (محركات) القرص الثابت المحمول Freecom في نظام التشغيل Mac X

1. افتح "Disk Utility" (أدوات المحرك المساعدة). يمكن العثور على هذا الخيار في "التطبيقات" —> "الأدوات المساعدة".
2. انقر فوق علامة التبويب "Partition" (القسم).



يمكن هنا ضبط إعدادات القسم وتقسيم المحرك وفقاً للإعدادات التي تريدها (مثل نظام التشغيل Mac الممتد). ويمكن العثور على المعلومات المفصلة حول استخدام أدوات المحرك المساعدة في التعليمات:



نشكركم لشراء هذا المنتج من Freecom ونتمنى الاستمتاع باستعماله. لتجنب أي إرباك غير ضروري، نقتراح عليكم قراءة دليل التركيب السريع، ودليل التعليمات وأي أدلة إضافية إلكترونية أو مطبوعة. عند حصول المشاكل، لدينا قاعدة معطيات تحتوي على الأسئلة المطروحة دائماً (FAQ) على موقعنا الإلكتروني ([www.freecom.com](http://www.freecom.com))، الرجاء مراجعة هذا الموقع قبل الاتصال بمكتب المساعدة.

#### كفالتك

يتوفر مع كل منتجات Freecom مساعدة تقنية غير محدودة بواسطة الهاتف و عبر الوب. تكفل Freecom عبر هذه الكفالة خلو منتجاتها من أية عيوب في المواد وجودة الصناعة لمدة مدرة أدناه من تاريخ الشراء الأصلي. إذا تبين خلال فترة الكفالة وجود عيب في المنتج بسبب مواد غير صحيحة أو صناعة سيئة، ستقوم Freecom من تلقاء نفسها وبدون أية تكاليف عمل أو قطع، بتصليح أو تبديل المنتج أو القطع المعطلة حسب الشروط والحالات المحددة أدناه.

#### الشروط

تمنح هذه الكفالة فقط عند تقديم الفاتورة الأصلية أو إيصال البيع ( يجب أن يتضمن تاريخ الشراء، والمنتج والرقم المتسلسل) مع المنتج المعطل ورقم Freecom RMA من الموقع الإلكتروني ل Freecom أو يمكن أن تحصل عليه من مركز خدمة Freecom. إن Freecom لديها الحق برفض خدمات الكفالة المجانية في حال عدم تقديم إثبات لتاريخ شراء المنتج. إن هذه الكفالة لن تطبق إذا كان رقم RMA غير موجوداً، أو إذا تم تغيير الرقم المتسلسل على المنتج، أو إذا تمت إزالته أو من غير الممكن قراءته.

إن الكفالة تغطي فقط القطع التي تأتي مغلفة مع المنتج. هذه الكفالة لا تشمل التالي: (أ) أي مواد استهلاكية تأتي مع المنتج مثل البرامج أو البطاريات؛ (ب) عطل أو فقدان أي برامج، معطيات أو وسائل تخزين قابلة للنقل؛ (ج) أي أعطال تنتج عن تعديلات أو تغييرات على المنتج بدون الموافقة الخطية المسبقة من Freecom؛ (د) محاولة تصليح من أي فريق غير الأشخاص المخولين من قبل Freecom و ( هـ) الحوادث، أو البرق، أو المياه، أو الحريق أو أي سبب آخر مماثل لا يمكن لشركة Freecom السيطرة عليه.

بالنسبة إلى كل الخدمات المقدمة، إن Freecom غير مسؤولة عن أي أعطال أو فقدان أي من البرامج، أو المعطيات أو أية معلومات أخرى مخزنة عبر أي وسيلة أو أي قطعة من أي منتج تحت الخدمة. إن Freecom ليست مسؤولة عن نتائج خسائر الشركات في حال تعطل النظام. تأكد من استثناء كل القطع التي لا تشملها هذه الكفالة قبل إرجاع المنتج إلى Freecom. إذا تم تغيير محتويات القرص الصلب، أو حذفها أو تعديلها بأي طريقة خلال تصليح المنتج، فإن Freecom غير مسؤولة عن ذلك بناتاً.

يتم استبدال قطع التصليح والمنتجات البديلة حيث تستعمل قطعاً جديدة، أو مماثلة أو معدلة. إن كل القطع والمنتجات التي ترسل للاستبدال تصبح ملك Freecom. إن مدة الكفالة لأي منتج أو قطعة تم تصليحها أو تم استبدالها في الكفالة تساوي المدة المتبقية من الكفالة الأصلية. إن التصليحات أو التبديلات في المنتج أو القطع التي تكون خارج الكفالة ستكون مكفولة لمدة 6 (ستة) أشهر.