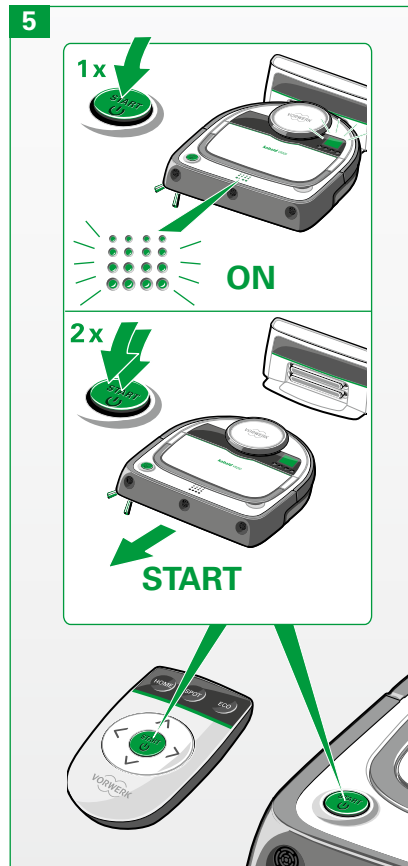

kobold

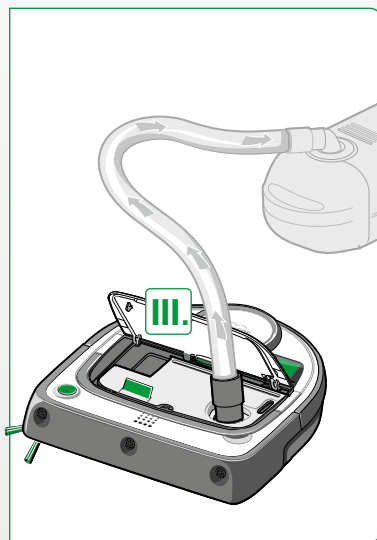
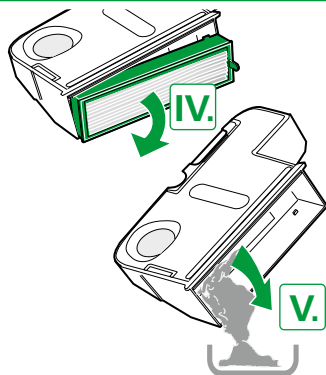
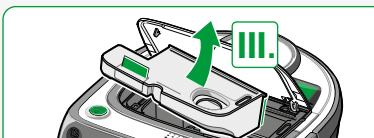
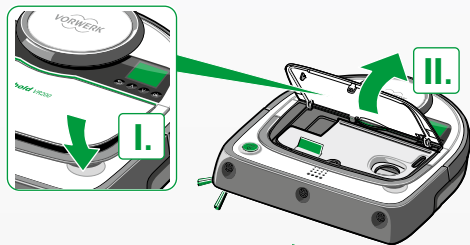
GEBRAUCHSANLEITUNG
KOBOLD VR200
SAUGROBOTER
UND ZUBEHÖR



1

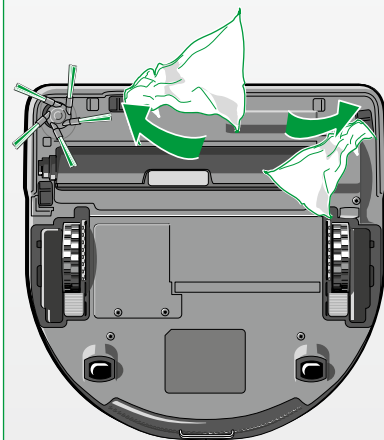
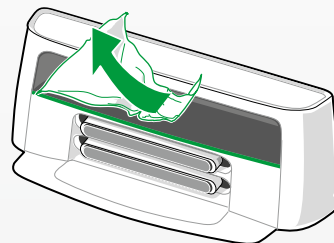


6

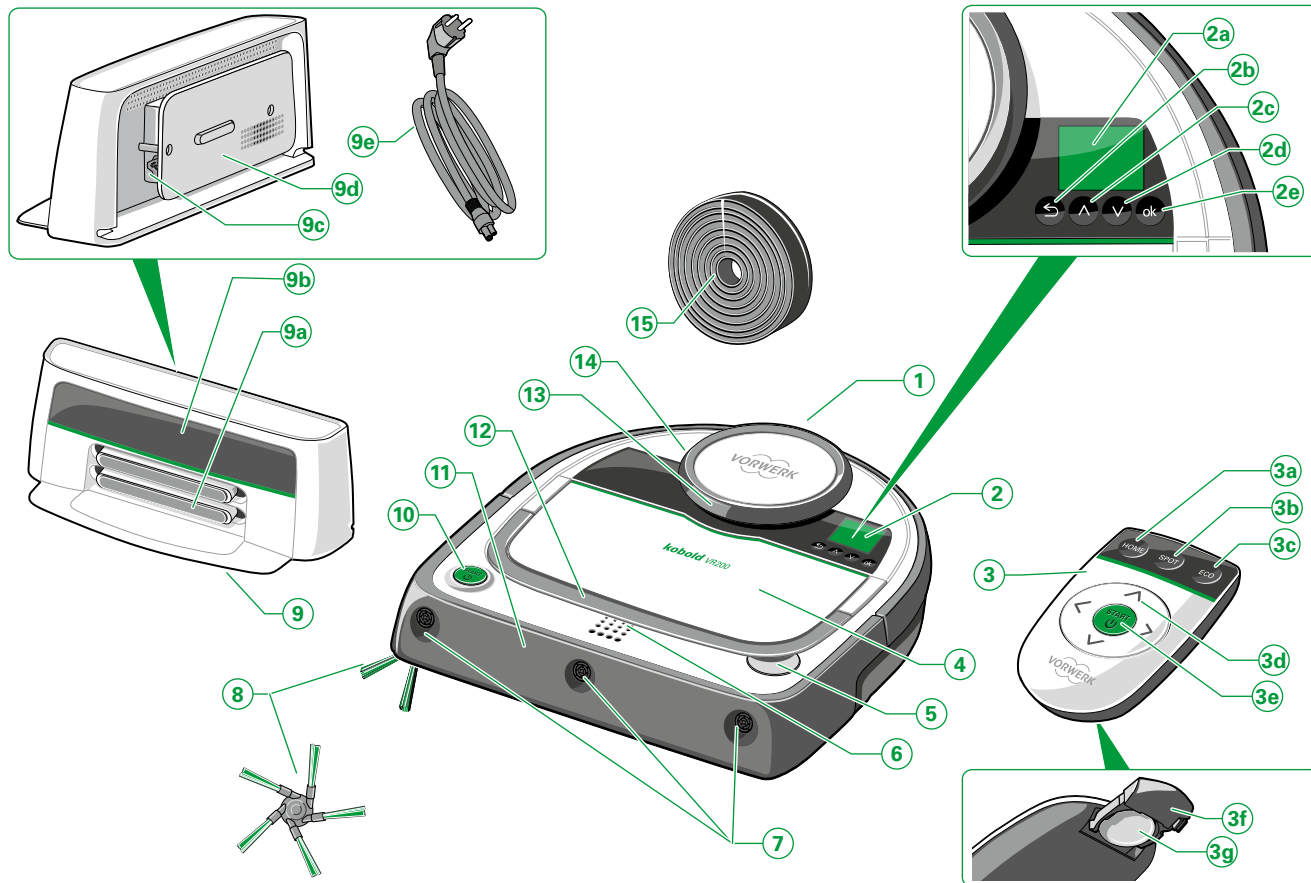


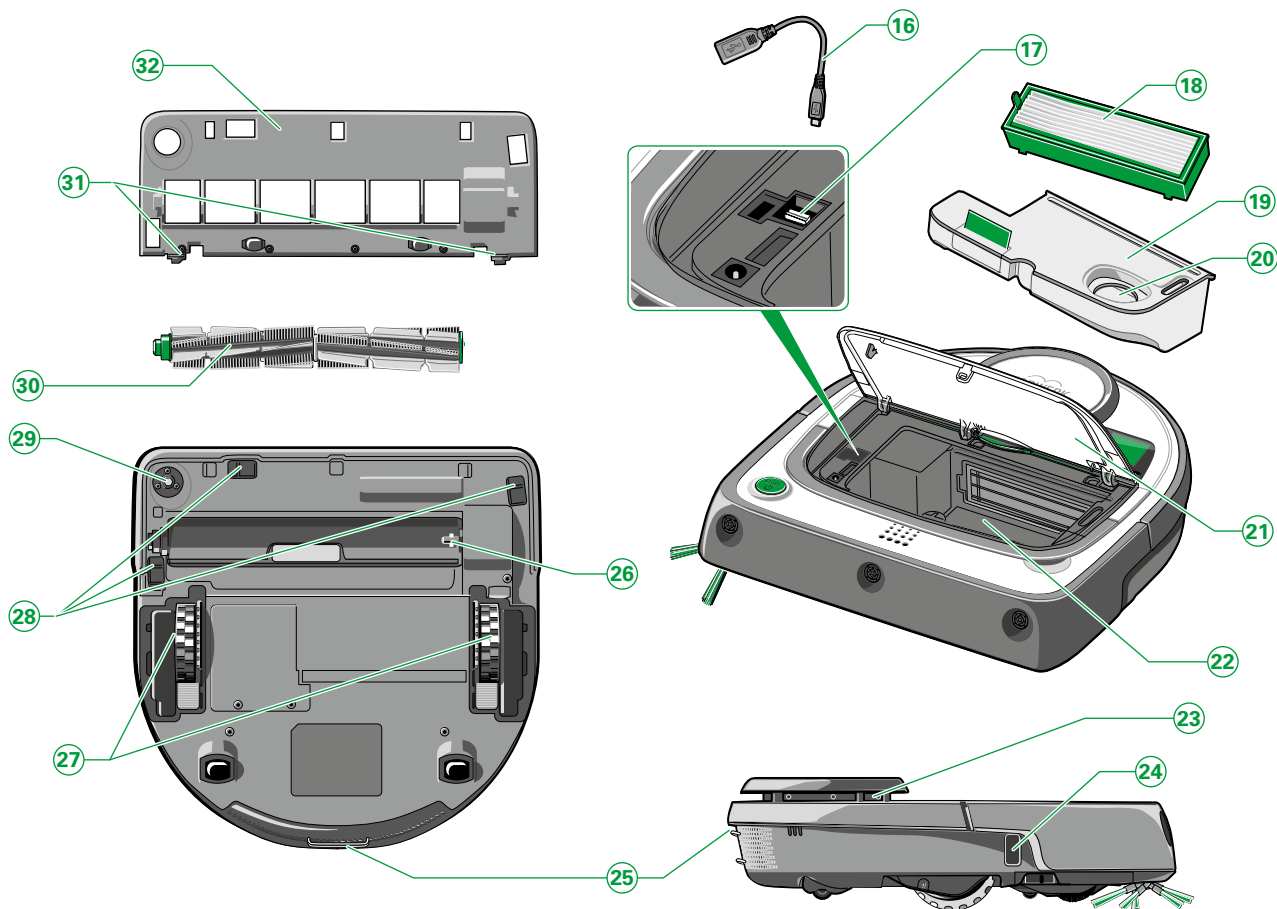
7

CLEAN



PRODUKTÜBERSICHT





LEGENDE PRODUKTÜBERSICHT

Pos.	Kobold VR200 Saugroboter und Zubehör
1	Saugroboter
2	Bedienfeld
2a	Displayfenster
2b	Zurück-Taste
2c	Pfeiltaste „hoch“ / vorherige Auswahlmöglichkeit
2d	Pfeiltaste „runter“ / nächste Auswahlmöglichkeit
2e	Auswahl-Taste (OK)
3	Fernbedienung
3a	HOME-Taste (zurück zur Basisstation)
3b	Modus „Spot-Reinigung“
3c	ECO-Option
3d	Richtungstasten für Fernsteuerung
3e	Start-/Stopptaste (Ein-/Ausschalten)
3f	Batteriefach (geöffnet)
3g	Knopfbatterie CR2025
4	Staubfach / Staubfachabdeckung
5	Entriegelungstaste Staubfachabdeckung
6	LED-Betriebsanzeige
7	3 Ultraschall-Sensoren
8	Seitenbürste
9	Basisstation
9a	Ladekontakte Basisstation
9b	Infrarotfenster
9c	Ladebuchse

9d	Kabelaufwicklung
9e	Netzkabel
10	Start-/Stopptaste
11	Stoßfänger/Bumper
12	klappbarer Tragegriff
13	Laser-Scanner
14	Bumper am Laser-Navigationssensor
15	Magnetstreifen
16	USB-Adapter
17	Micro-USB-Anschluss (unter dem Gummischutz)
18	Filter
19	Staubbehälter
20	Absaugöffnung
21	Staubfachabdeckung
22	Staubfach
23	Laser-Scanner
24	Wandfolgesensor
25	Ladekontakte
26	Rundbürstenaufnahme
27	Räder mit Kletterhilfen
28	3 Bodensensoren
29	Seitenbürstenaufnahme
30	Rundbürste
31	Verschlussriegel Bürstenabdeckung
32	Bürstenabdeckung

VORBEMERKUNG

Herzlichen Glückwunsch zu Ihrem neuen **Kobold VR200 Saugroboter**. Der leichte und wendige Saugroboter wird Ihrem Zuhause Glanz und Sauberkeit verleihen. Dieses innovative Gerät sorgt dafür, dass Ihre Böden mühelos sauber gehalten werden. Saubere Böden sind wichtig, aber Staubsaugen ist schwere Arbeit und nimmt viel Zeit in Anspruch. Der Saugroboter erledigt diese Arbeit falls gewünscht täglich für Sie. Der Saugroboter bewegt sich selbstständig und reinigt Ihren Fußboden, auch wenn Sie nicht zu Hause sind.

VOR DEM START

- Lesen Sie die Gebrauchsanleitung aufmerksam durch, bevor Sie den Kobold VR200 Saugroboter mit dem Zubehör zum ersten Mal benutzen.
- Bewahren Sie die Gebrauchsanleitung für die zukünftige Nutzung auf. Sie ist ein wichtiger Bestandteil des Saugroboters und muss dem Produkt beiliegen, wenn Sie den Saugroboter anderen Personen überlassen.

ZEICHEN UND SYMBOLE

Am Text finden Sie die aufgeführten Symbole mit folgender Bedeutung:



Warnsymbol



Verweis auf den Vorwerk Kundendienst/Support



Symbol für einen Tipp



Verweis auf die Vorwerk Internetpräsenz



Laser

- Handlungsanweisung

INHALT

1 Für Ihre Sicherheit 9

- 1.1 Bestimmungsgemäße Verwendung 9
- 1.2 Gefahrenhinweise 10
- 1.3 Gefahrenstufen 15

2 Erste Schritte 15

- 2.1 Den Haushalt saugrobotergerecht machen 16
- 2.2 Den Kobold VR200 Saugroboter tragen 16
- 2.3 Die transparenten Schutzfolien entfernen 17
- 2.4 Den Filter einsetzen 17
- 2.5 Die Seitenbürste montieren 17
- 2.6 Das Netzkabel an der Basisstation montieren 18
- 2.7 Die Basisstation einrichten 18
- 2.8 Den Kobold VR200 Saugroboter aufladen 19
 - 2.8.1 An der Basisstation aufladen 19
 - 2.8.2 Automatisch aufladen 20
 - 2.8.3 LED-Betriebsanzeige 21
- 2.9 Fernbedienung 21
 - 2.9.1 Fernbedienung in Betrieb nehmen 22

3 Bedienung 23

- 3.1 Übersicht Bedienfeld 23
- 3.2 In Betrieb nehmen 23

3.2.1 Einschalten 23

3.2.2 Sprache wählen/ändern 23

3.2.3 Uhr einstellen 24

3.3 Reinigungsmodus wählen 25

3.3.1 Normaler Reinigungsmodus („Reinigung ALLE RÄUME“) 25

3.3.2 Modus „Spot-Reinigung“ 26

3.3.3 ECO-Option 27

3.3.4 Zeitplan-Funktion einstellen 28

3.3.5 Eingestellte Zeitplan-Programmierung löschen 29

3.4 Pause 29

3.5 Stand-by-Modus 30

3.6 Saugroboter ausschalten 31

3.7 Reinigungsbereich und Navigation des Saugroboters 31

3.7.1 Objekte überwinden mit der Kletterhilfe 31

3.7.2 Sensoren 32

3.7.3 Magnetstreifen 33

3.8 Fernbedienung 34

3.9 Sonstige Einstellungen 35

3.9.1 Töne 35

3.9.2 Erkenne Füllstand 35

3.9.3 Neuer Akku 36

3.10 Statusanzeigen im Display 36

4 Wartung 37

- 4.1 Staubbehälter leeren und Filter reinigen 37

4.1.1 Staubbehälter leeren 37

4.1.2 Filter reinigen 38

4.1.3 Staubbehälter und Filter wieder einsetzen 39

4.2 Die Seitenbürste reinigen 39

4.3 Die Rundbürste reinigen 40

4.4 Die Sensoren reinigen 41

4.5 Den Saugroboter und die Basisstation reinigen 42

5 Software-Update 43

6 Störungsbehebung 45

7 Entsorgung und Umweltschutz 50

7.1 Entsorgung des Gerätes 50

7.2 Hinweise für die Entsorgung der Akkus 50

7.3 Entsorgung der Verpackung 52

7.4 Informationen zum Umweltschutz 52

8 Garantie 54

9 Serviceleistungen 54

10 Technische Daten 55

1 FÜR IHRE SICHERHEIT ⚠

Größtmögliche Sicherheit gehört zu den Eigenschaften der Vorwerk Produkte. Die Produktsicherheit des Kobold VR200 Saugroboters und seines Zubehörs kann jedoch nur dann gewährleistet werden, wenn Sie dieses Kapitel beachten.

1.1 Bestimmungsgemäße Verwendung

Hinweis!

- Das Gerät kann von Kindern ab 8 Jahren und von Personen mit verringerten physischen, sensorischen oder mentalen Fähigkeiten oder Mangel an Erfahrung und/oder Wissen benutzt werden, wenn sie beaufsichtigt werden oder bezüglich des sicheren Gebrauchs des Gerätes unterwiesen wurden und die daraus resultierenden Gefahren verstanden haben. Kinder dürfen nicht mit dem Gerät spielen. Reinigung und Benutzer-Wartung dürfen nicht durch Kinder ohne Beaufsichtigung durchgeführt werden.

KOBOLD VR200 SAUGROBOTER

Der Saugroboter ist ausschließlich für die Staubbeseitigung im häuslichen Bereich bestimmt. Der Saugroboter darf nur mit dem dazugehörigen Kobold Zubehör verwendet werden.

1.2 Gefahrenhinweise

Hinweis!

- Lesen Sie die Gebrauchsanleitung aufmerksam durch, bevor Sie den Saugroboter zum ersten Mal benutzen.
- Beachten Sie insbesondere die folgenden Hinweise.
- Bewahren Sie die Gebrauchsanleitung für die zukünftige Nutzung auf. Sie ist ein wichtiger Bestandteil des Saugroboters und muss dem Produkt beiliegen, wenn Sie den Saugroboter anderen Personen überlassen.

Gefahr eines Stromschlags!

- Schalten Sie das Gerät vor allen Umrüst-, Reinigungs- und Wartungsarbeiten immer aus und ziehen Sie den Netzstecker der Basisstation.
 - Ziehen Sie den Netzstecker nie an der Anschlussleitung, sondern am Netzstecker aus der Steckdose.
 - Führen Sie Reparaturen an Ihrem Gerät nie eigenständig aus. Wir empfehlen, Reparaturen an Elektrogeräten nur vom zuständigen Vorwerk Kundendienst ausführen zu lassen.
 - Führen Sie keine spitzen Gegenstände in die elektrischen Kontakte ein.
 - Verändern Sie die Kontakte nicht.
 - Tragen Sie die Basisstation niemals an der Anschlussleitung.
 - Betreiben Sie das Gerät nicht weiter, wenn das Gerät oder die Anschlussleitung beschädigt ist oder Betriebsstörungen aufweist.
 - Setzen Sie sich bei Beschädigungen mit Ihrem nächstgelegenen Vorwerk Kundendienst in Verbindung.
-

Gefahr eines Stromschlags!

- Reinigen Sie den Kobold VR200 Saugroboter, die Basisstation und das Netzkabel nicht in Wasser oder anderen Flüssigkeiten.
- Verwenden Sie den Saugroboter nicht auf feuchten Böden oder an Orten, an denen die Gefahr besteht, dass das Gerät mit Flüssigkeiten in Kontakt kommt oder in Wasser eintaucht.
- Verwenden Sie den Saugroboter nicht in feuchter Umgebung, wie z. B. im nassen Badezimmer.
- Saugen Sie niemals Wasser oder Flüssigkeiten mit dem Saugroboter auf.
- Verwenden Sie den Saugroboter nicht in Gefahrenzonen, wie z. B. in der Nähe von offenen Kaminen, Duschen oder Schwimmbecken.
- Achten Sie darauf, das Netzkabel nicht zu beschädigen, zu verbiegen oder zu verdrehen. Stellen Sie keine schweren Gegenstände darauf. Dies könnte das Netzkabel beschädigen und einen Brand oder elektrischen Schlag auslösen.

Beschädigungsgefahr!

- Leichte, bewegliche Gegenstände könnten vom Saugroboter mitgeschleift werden und je nach Beschaffenheit Schäden am Objekt oder am Boden verursachen.
- Entfernen Sie leichte, bewegliche Gegenstände aus dem Arbeitsbereich.
- Sichern Sie herunterhängende oder frei liegende Kabel (z.B. von Stehlampen).

Brandgefahr!

- Saugen Sie mit dem Saugroboter keine glühende Asche oder glimmenden Zigarettenstummel auf.
- Die Akkus dürfen niemals in offenes Feuer gelegt bzw. durch eine externe Wärmequelle erhitzt werden.
- Verwenden Sie den Saugroboter nie in Räumen, in denen brennende Kerzen oder Lampen auf dem Boden stehen.

- Sichern Sie frei liegende oder herunterhängende Kabel von elektrischen Geräten (z.B. Tischlampen). Diese könnten über ihre Anschlussleitungen heruntergezogen und beschädigt werden bzw. in Brand geraten.
- Lassen Sie den Saugroboter nicht über Bodeneinbaustrahler fahren. Bei Stillstand über dem Strahler kann es zur Beschädigung des Roboters und ungünstigsten falls zum Brand kommen.

Explosionsgefahr!

- Saugen Sie keine explosiven oder leicht entflammbaren Stoffe auf.
- Werfen Sie den Saugroboter niemals in offenes Feuer.

Verletzungsgefahr!

- Saugen Sie niemals Körperteile an. Saugen Sie nicht in der Nähe von Kindern oder Haustieren. Greifen Sie niemals in die rotierenden Teile.

Verletzungsgefahr durch Einklemmen!

- Halten Sie Abstand zu den beweglichen Teilen des Saugroboters.

Hinweis! Beschädigungsgefahr durch unsachgemäßen Gebrauch!

- Wir empfehlen ausschließlich originale Kobold Teile zu benutzen.
- Verwenden Sie ausschließlich die Basisstation B-VR200.
- Benutzen Sie die Basisstation ausschließlich mit der auf dem Typenschild angegebenen Wechselspannung und an einem durch einen Fachmann ordnungsgemäß installierten Anschluss.
- Verwenden Sie den Kobold VR200 Saugroboter nicht, wenn das Netzkabel, der Akku oder der Saugroboter selbst defekt oder beschädigt ist oder wenn der Saugroboter nicht vollständig zusammengebaut ist.
- Ist das Netzkabel defekt, darf das entsprechende Teil nur vom Vorwerk Servicecenter, einer von Vorwerk autorisierten Werkstatt oder einer ähnlich

qualifizierten Person durch ein Original-Ersatzteil ausgetauscht werden, um Gefährdungen zu vermeiden.

- Versuchen Sie niemals, den Saugroboter selbst zu reparieren.
- Der Saugroboter eignet sich ausschließlich für die Verwendung in Innenräumen.
- Der Saugroboter ist nur für die Bodenreinigung vorgesehen.
- Achten Sie darauf, dass Kinder nicht mit dem Saugroboter spielen.
- Halten Sie Kinder und Haustiere vom Kobold VR200 Saugroboter fern und lassen Sie diese auch nicht auf dem Saugroboter stehen oder sitzen.
- Bitte saugen Sie kein Kobosan active oder andere Reinigungspulver mit dem Saugroboter auf.

Hinweis! Beschädigungsgefahr durch unsachgemäßen Gebrauch!

- Beim Aufsaugen von sehr feinem Sand, Kalk, Zementstaub o.Ä. verstopfen die Poren des Filters.
- Verwenden Sie den Saugroboter nie ohne Filter. Dies könnte den Motor beschädigen und die Gebrauchsdauer des Saugroboters verkürzen.
- Verwenden Sie zum Aufladen des Saugroboters nur das Netzkabel und die Basisstation, die im Lieferumfang enthalten sind.
- Laden Sie Ihren Saugroboter mindestens einmal pro Jahr auf, um eine Tiefenentladung und somit eine Schädigung der Akkus zu verhindern.
- Decken Sie das Infrarotfenster der Basisstation nicht mit Aufklebern ab oder indem Sie Gegenstände davorstellen. Wenn Sie dies tun, kann der Saugroboter nicht mehr mit der Basisstation kommunizieren.
- Decken Sie die Sensoren des Saugroboters nicht ab, da der Saugroboter sich andernfalls nicht mehr orientieren und nicht mehr navigieren kann.
- Betreiben Sie den Saugroboter nur dann mit der Fernbedienung, wenn der Saugroboter in Sichtweite ist.
- Lassen Sie den Saugroboter nicht auf Abgründe zufahren, wenn Sie den Saugroboter mit der Fernbedienung betreiben.

- Hochflorige Teppiche eignen sich nur bedingt für die Reinigung mit dem Saugroboter. Reinigen Sie mit dem Saugroboter nur Teppiche mit einer Faserlänge von bis zu 20 mm. Entfernen Sie Teppiche mit einer Faserlänge von über 20 mm vor der Reinigung oder grenzen Sie sie mit dem Magnetstreifen ab. Möglicherweise bewegt sich der Saugroboter auf Teppichen jedoch langsamer als auf Hartböden.
- Für die Reinigung von Arbeitsplatten und Glaskeramik-Kochfeldern ist der Kobold VR200 Saugroboter nicht zugelassen.
- Achten Sie darauf, dass keine zerbrechlichen, leichten oder losen Gegenstände in Reichweite des Saugroboters sind.
- Sichern Sie Gardinen, Tischdecken oder Kordeln im Arbeitsbereich des Saugroboters.
- Wenn die Bodensensoren verunreinigt sind, kann der Saugroboter möglicherweise an Treppen oder Absätzen herunterfallen. Dies kann schwere Beschädigungen am Gerät verursachen. Reinigen Sie bitte die Bodensensoren regelmäßig wie im Kapitel „4.4 Die Sensoren reinigen“ auf Seite 41 beschrieben.
- Der Magnetstreifen kann durch stärkere äußere Magnetfelder beschädigt oder demagnetisiert werden. Bitte halten Sie ihn von solchen Feldern fern.

LASER-NAVIGATIONSSENSOR

Der Navigationssensor beinhaltet einen rotierenden Laser der Klasse 1 nach DIN EN 60825-1.

Im Allgemeinen gelten für Laser folgende Verhaltensregeln:

- Schalten Sie den Saugroboter vor allen Umrüstarbeiten aus.
- Richten Sie den Laserstrahl nicht auf Personen.
- Blicken Sie nicht in den direkten oder reflektierten Strahl des Lasers.



Manipulationen (Änderungen) oder Reparaturversuche an dem Gerät und speziell an dem Navigationssensor sind unzulässig.



1.3 Gefahrenstufen

- Beachten Sie zu Ihrer Sicherheit auch die Gefahrenhinweise, die im Text der folgenden Kapitel stehen.

Die Gefahrenhinweise der folgenden Kapitel erkennen Sie an dem Warnsymbol und/oder an einem Signalwort, das eine Gefahrenstufe anzeigt:

Gefahrenstufe	Warnsymbol	Signalwort	Mögliche Gefahren
3		Warnung!	- Gefahr eines Stromschlags - Brandgefahr - Explosionsgefahr
2		Vorsicht!	- Verletzungsgefahr
1		Hinweis!	- Beschädigungsgefahr durch unsachgemäßen Gebrauch - Sachbeschädigung durch unsachgemäße Anwendung

2 ERSTE SCHRITTE

In diesem Kapitel erfahren Sie, wie Sie Ihren Kobold VR200 Saugroboter für den Gebrauch einrichten. Sie lernen die Grundfunktionen Ihres Saugroboters und den Umgang mit dem Gerät kennen.

2.1 Den Haushalt saugrobotergerecht machen

Ihr Kobold VR200 Saugroboter hat einige Sicherheitsfunktionen. Dennoch sollten Sie Folgendes beachten, bevor Sie Ihren Saugroboter einsetzen:



Warnung! Gefahr eines Stromschlags!

- Sorgen Sie dafür, dass der Saugroboter niemals über Anschlussleitungen oder über andere auf dem Boden liegende oder herabhängende Kabel fahren kann.



Vorsicht! Verletzungsgefahr durch herabfallende Gegenstände!

- Entfernen oder sichern Sie leichte, zerbrechliche sowie bewegliche Gegenstände (z. B. Vasen, Gardinen und Ähnliches).

Hinweis! Beschädigungsgefahr durch unsachgemäßen Gebrauch!

- Hochflorige Teppiche eignen sich nur bedingt für die Reinigung mit dem Saugroboter. Reinigen Sie mit dem Saugroboter nur Teppiche mit einer Faserlänge von bis zu 20 mm. Entfernen Sie Teppiche mit einer Faserlänge von mehr als 20 mm vor der Reinigung oder grenzen Sie sie mit dem Magnetstreifen ab.

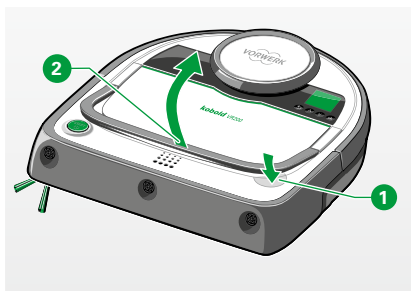


Bild 2.1 Tragegriff hochklappen

2.2 Den Kobold VR200 Saugroboter tragen

- Drücken Sie leicht auf die Entriegelungstaste **1** für die Staubfachabdeckung. Danach können Sie den Tragegriff hochklappen **2**.
- Der Tragegriff kann nur bis zu einem Winkel von 45 Grad hochgeklappt werden. Dies dient der Stabilität und verhindert, dass ungewollt Schmutz aus dem Staubfach fallen kann.

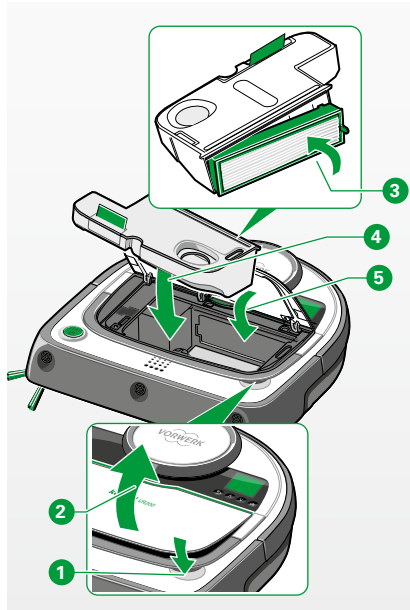


Bild 2.2 Filter einsetzen

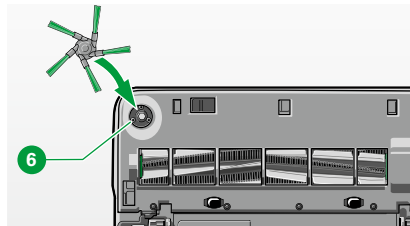


Bild 2.3 Seitenbürste montieren

2.3 Die transparenten Schutzfolien entfernen

- Entfernen Sie die transparenten Schutzfolien am Kobold VR200 Saugroboter und an der Basisstation.

2.4 Den Filter einsetzen

- Drücken Sie die Entriegelungstaste **1** der Staubfachabdeckung **2** und öffnen Sie das Staubfach des Saugroboters.
- Fügen Sie den Filter in den Staubbehälter ein **3**. Die grüne Nase am Filterrahmen zeigt dabei nach rechts vorne.
- Setzen Sie den Staubbehälter mit Filter **4** in den Kobold VR200 Saugroboter ein.
- Drücken Sie die Staubfachabdeckung nach unten **5** und vergewissern Sie sich, dass diese ordnungsgemäß verschlossen ist.

Hinweis! Beschädigungsgefahr durch unsachgemäßen Gebrauch!

- Betreiben Sie das Gerät niemals ohne Filter.

2.5 Die Seitenbürste montieren

- Nehmen Sie die Seitenbürste aus der Verpackung.
- Richten Sie die Seitenbürste an der Seitenbürstenaufnahme **6** an der Unterseite des Saugroboters aus.
- Drücken Sie die Seitenbürste an dem Aufnahmepunkt in Position.

2.6 Das Netzkabel an der Basisstation montieren

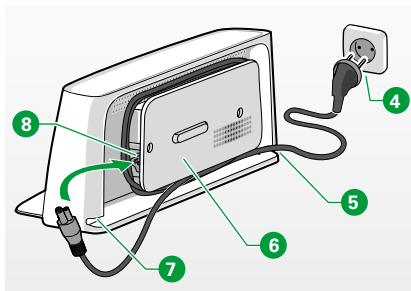


Bild 2.4 Netzkabel montieren

- Stecken Sie das Netzkabel in die dafür vorgesehene Ladebuchse **8** der Basisstation, bis das Kabel ganz in die Basisstation eingeschoben ist.
- Wickeln Sie das Kabel um die Kabelaufwicklung **6**.
- Achten Sie darauf, dass Sie ein ausreichend langes Stück Kabel aus der unteren Öffnung des Gehäuses (links **7** oder rechts **5**) herausragen lassen, sodass Sie das Netzkabel mit Netzstecker an die Steckdose **4** anschließen können.

2.7 Die Basisstation einrichten

Hinweis! Beschädigungsgefahr durch unsachgemäßen Gebrauch!

- Verwenden Sie ausschließlich die Basisstation B-VR200.

Der Kobold VR200 Saugroboter muss vor der ersten Inbetriebnahme aufgeladen werden!

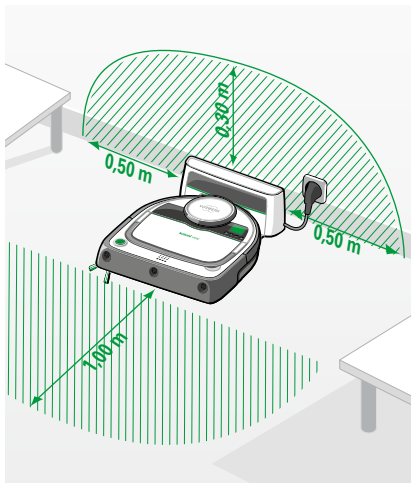


Bild 2.5 Einrichten der Basisstation

- Stellen Sie die Basisstation auf einen ebenen Untergrund an eine Wand, sodass die Ladekontakte und das Infrarotfenster für den Saugroboter frei zugänglich sind (Bild 2.5).
- Idealerweise sollten sich 0,3 m über, 0,5 m links und 0,5 m rechts von der Basisstation keine Hindernisse oder Höhenunterschiede befinden.
- Stellen Sie sicher, dass sich ca. 1 m vor dem Saugroboter eine ebene, frei zugängliche Fläche befindet.
- Stellen Sie die Basisstation nicht unter Möbeln, an Treppen oder Absätzen auf.
- Stecken Sie den Netzstecker in die Steckdose.

2.8 Den Kobold VR200 Saugroboter aufladen



Der Saugroboter ist im Originalzustand nicht voll geladen.

- Laden Sie daher die Akkus vor der ersten Inbetriebnahme auf. Sobald die LED-Betriebsanzeige permanent grün leuchtet, ist der Saugroboter betriebsbereit. Dies kann ca. 1,5 Stunden in Anspruch nehmen.

Hinweis! Beschädigungsgefahr durch unsachgemäßen Gebrauch!

- Der Saugroboter kann nur bei Temperaturen von 0 °C bis 45 °C geladen werden, extreme Hitze oder Kälte verlängert die Ladedauer und/oder kann einen Schaden an den Akkus verursachen.
 - Laden Sie den Saugroboter nur an der mitgelieferten Basisstation B-VR200 auf.
-

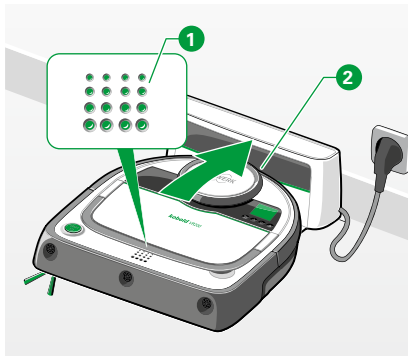


Bild 2.6 Saugroboter aufladen

2.8.1 An der Basisstation aufladen

Um Ihren Saugroboter vor der ersten Verwendung oder bei vollständig entleerten Akkus aufzuladen, gehen Sie bitte wie folgt vor:

- Setzen Sie den Saugroboter vor die an das Stromnetz angeschlossene Basisstation. Die Betriebsanzeige ① beginnt zu blinken, wenn der Saugroboter korrekt an die Basisstation gesetzt ist.
- Stellen Sie sicher, dass die Ladekontakte ② an der Rückseite des Saugroboters mit den Ladekontakten der Basisstation Kontakt haben. Während des Ladevorgangs bewegt sich im Display das Batteriesymbol und die Betriebsanzeige pulsiert. Sobald die Akkus vollständig aufgeladen sind, leuchtet die Betriebsanzeige ① kontinuierlich grün.

- Die volle Leistungsfähigkeit der Akkus wird erst nach ca. 2–3 vollen Ladezyklen erreicht, da sich die Akkus erst noch an die Geräteeigenschaften anpassen müssen.

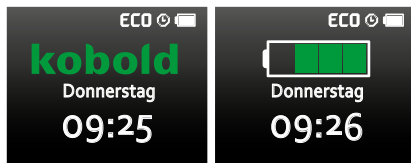


Bild 2.7 Wechsel der Displayanzeige auf Aufladen

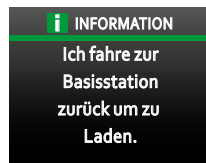






Bild 2.8 Displayanzeige bei „automatisch aufladen“

2.8.2 Automatisch aufladen

Nach Abschluss der Bodenreinigung oder bei einer geringen Akkukapazität kehrt der Kobold VR200 Saugroboter zum Aufladen automatisch zur Basisstation zurück. Wenn der Saugroboter zur Basisstation zurückkehrt, wird **„Ich fahre zur Basisstation zurück zum Laden“** auf dem Display angezeigt. Wenn der Saugroboter mit der Basisstation verbunden ist, blinkt die Betriebsanzeige grün. Wenn die Akkus vollständig aufgeladen sind, leuchtet die Betriebsanzeige kontinuierlich grün. Auch das Batteriesymbol in der Statuszeile des Displays gibt Informationen zum Akkuladestand.

-  Der Saugroboter kehrt nur dann automatisch zur Basisstation zurück, wenn die Bodenreinigung an der Basisstation gestartet wurde.
-  Wenn Sie den Saugroboter während der Reinigung manuell versetzen, kann es sein, dass der Saugroboter die Basisstation nicht mehr findet.
-  Wenn während der Bodenreinigung die Akkukapazität zur Neige geht und der Saugroboter noch nicht mit der Reinigung fertig ist, kehrt er zum Aufladen zur Basisstation zurück. Sobald die Akkus aufgeladen sind, wird der Reinigungsvorgang an der entsprechenden Stelle fortgesetzt.
-  Der Roboter kann erst wieder neu gestartet werden, wenn die Akkuladung mindestens 50 % beträgt.

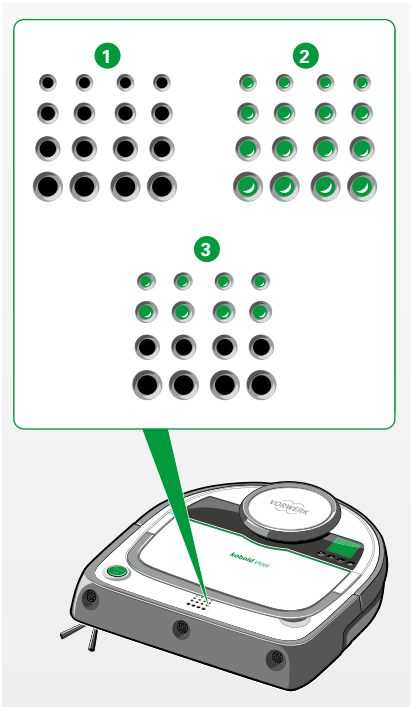


Bild 2.9 Betriebsanzeigen

2.8.3 LED-Betriebsanzeige

Farbe der Betriebsanzeige	Pos.	Bedeutung
aus	1	aus, Stand-by
grün (kontinuierlich)	2	eingeschaltet
grün (kontinuierlich)	2	bereit zum Reinigen, Ladestatus > 50 %
grün (kontinuierlich, 2 Reihen)	3	eingeschränkt betriebsbereit, Ladestatus < 50 %
grün (pulsierend / 1 sek)	1 3 2	lädt
orange		Staubbehälter ist voll, bitte leeren
rot		Displaytext beachten

2.9 Fernbedienung

Sie können Ihren Kobold VR200 Saugroboter auch über die zum Lieferumfang gehörende Fernbedienung steuern und bedienen. Die Verbindung der Fernbedienung zu Ihrem Saugroboter erfolgt über Infrarotsignale.

- Halten Sie die Fernbedienung für eine optimale Signalübertragung immer in Richtung des Saugroboters. Der Empfänger befindet sich neben dem Display.

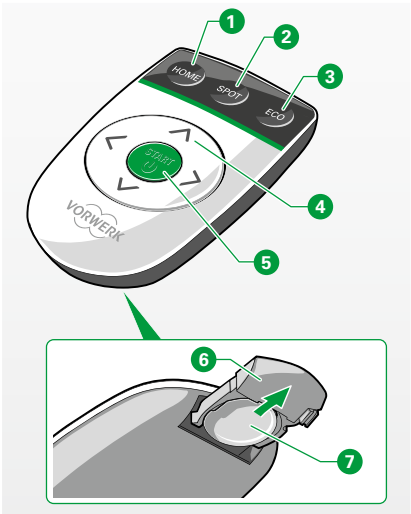


Bild 2.10 Kobold VR200 Fernbedienung

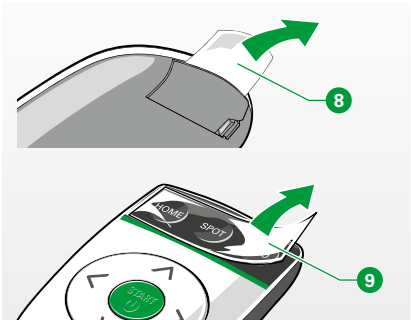


Bild 2.11 Schutzfolie entfernen

Pos.	Kobold VR200 Fernbedienung
1	HOME-Taste (zurück zur Basisstation)
2	SPOT-Taste (Modus „SPOT-Reinigung“)
3	ECO-Taste (ECO-Option)
4	Richtungstasten für Fernsteuerung
5	START-Taste (Ein- und Ausschalten)
6	Batteriefach (geöffnet)
7	Batterietyp: CR2025 (Beim Wechsel auf richtige Polung achten)

2.9.1 Fernbedienung in Betrieb nehmen

Die Fernbedienung enthält im Lieferzustand eine CR2025 Knopfbatterie **7**, die durch eine Schutzfolie gegen Entladung geschützt ist.

- Entfernen Sie die Schutzfolie vor dem Erstgebrauch, indem Sie die Schutzfolie an der Lasche **8** aus der Fernbedienung herausziehen.

Eine weitere Schutzfolie befindet sich auf den HOME-, SPOT- und ECO-Tasten.

- Entfernen Sie auch diese Schutzfolie **9** vor dem Erstgebrauch.

Hinweise zum Gebrauch der Fernbedienung finden Sie im Kapitel 3.8 auf Seite 34.

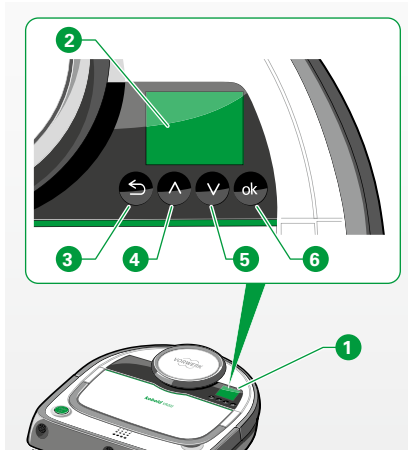


Bild 3.1 Bedienfeld



Bild 3.2 Saugroboter einschalten

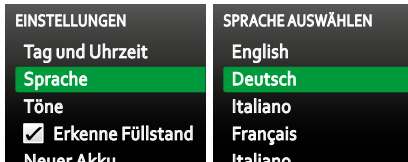


Bild 3.3 Sprache ändern

3 BEDIENUNG

3.1 Übersicht Bedienfeld

Das **Bedienfeld** ① Ihres Kobold VR200 Saugroboters besteht aus dem Displayfenster und vier **Funktionstasten**. Das **Displayfenster** ② zeigt Ihnen den aktuellen Status an. Mit den **Pfeiltasten** ④ und ⑤ können Sie im Hauptmenü navigieren sowie Werte verändern. Mit der **Zurück-Taste** ③ gehen Sie eine Ebene zurück. Mit der **Auswahl-Taste (OK)** ⑥ können Sie das Hauptmenü aufrufen und Ihre Auswahl bestätigen.



Die vier Funktionstasten reagieren nur auf Berühren oder sehr leichten Druck. Ein festes Drücken bewirkt, dass die Funktionstasten nicht mehr reagieren und funktionslos bleiben.

3.2 In Betrieb nehmen

3.2.1 Einschalten

- Drücken Sie die **Start-Taste** ⑦. Das Display des Kobold VR200 Saugroboters wird aktiviert und ein kurzes akustisches Signal erklingt. Wenn der Saugroboter komplett heruntergefahren wurde oder neu eingeschaltet wird, kommt es zu einer leicht längeren Startzeit (Boot-Zeit).
- Erneutes Drücken startet den Saugroboter im normalen Reinigungsmodus.

3.2.2 Sprache wählen/ändern

- Drücken Sie die **Auswahl-Taste (OK)**.
- Blättern Sie im Hauptmenü mit den Pfeiltasten zum Menü **Einstellungen**.
- Blättern Sie mit den Pfeiltasten zum Menüpunkt **Sprache**.

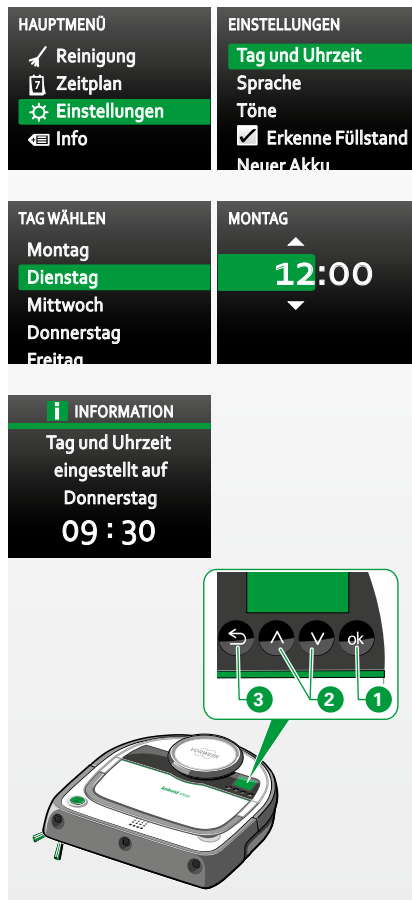


Bild 3.4 Uhr einstellen

- Bestätigen Sie Ihre Eingabe mit der Auswahl-Taste (OK).
- Blättern Sie bis zur gewünschten Sprache.
- Bestätigen Sie Ihre Sprachauswahl mit der Auswahl-Taste (OK).
- Das Display zeigt nun die gewünschte, ausgewählte Sprache an.

3.2.3 Uhr einstellen

Wenn Sie Tag und Uhrzeit ändern möchten, gehen Sie wie folgt vor:

- Drücken Sie die Auswahl-Taste (OK) **1**.
- Blättern Sie im **Hauptmenü** mit den Pfeiltasten zum Menü **Einstellungen** und bestätigen Sie mit **OK**.
- Bestätigen Sie den Menüpunkt **Tag und Uhrzeit** **1**.
- Wählen Sie den aktuellen Wochentag mithilfe der Pfeiltasten aus. Bestätigen Sie Ihre Eingabe mit der Auswahl-Taste (OK) **1**.
- Wählen Sie die aktuelle Stunde aus. Bestätigen Sie Ihre Eingabe mit der Auswahl-Taste (OK) **1**.
- Wählen Sie die Minute aus. Bestätigen Sie Ihre Eingabe mit der Auswahl-Taste (OK) **1**.

Der aktuelle Wochentag und die Uhrzeit werden angezeigt.

- Wählen Sie die Zurück-Taste **3**, um Korrekturen vorzunehmen, wenn der falsche Wochentag und/oder die falsche Uhrzeit angezeigt werden.
- Wenn die Daten korrekt sind, wählen Sie zum Speichern die Auswahl-Taste (OK) **1**.

Der aktuelle Wochentag und die Uhrzeit werden bestätigt und angezeigt.

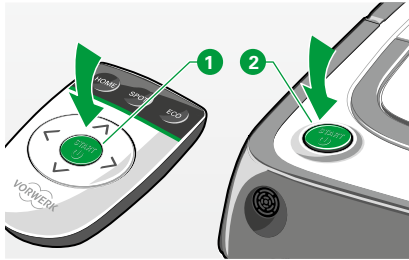


Bild 3.5 Starten des Saugroboters

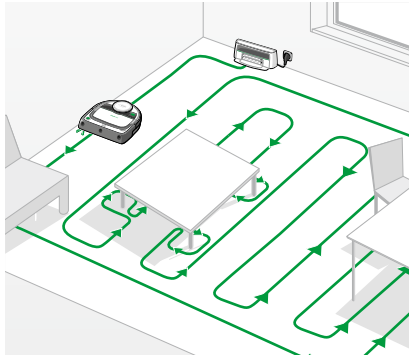


Bild 3.6 Normaler Reinigungsmodus

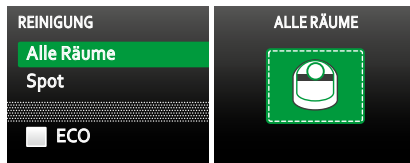


Bild 3.7 „Normal-Reinigung“ wählen

3.3 Reinigungsmodus wählen

Für den Reinigungsvorgang mit Ihrem Kobold VR200 Saugroboter steht Ihnen der „**Normale Reinigungsmodus**“ oder der „**Spot-Reinigungsmodus**“ zur Verfügung.

3.3.1 Normaler Reinigungsmodus („Reinigung ALLE RÄUME“)

Der normale Reinigungsmodus ist voreingestellt und wird durch Drücken der **Start-Taste** aktiviert. Als Standardreinigungsmodus eignet er sich für die meisten Situationen.

Starten Sie den den Reinigungsvorgang durch Drücken der Start-/Stopp-Taste der Fernbedienung **1** oder der Start-/Stopp-Taste des Saugroboters **2**. Im normalen Reinigungsmodus reinigt der Kobold VR200 Saugroboter Ihre Böden in geraden, parallelen Linien, um sicherzustellen, dass Ihre Böden so effektiv wie möglich gereinigt werden. **Dabei unterteilt er größere Räume in ca. 4 x 4 m große Bereiche.** Zunächst fährt er die Außenbegrenzung des jeweiligen Bereichs ab und reinigt dann den inneren Teil. So geht er Bereich für Bereich vor. Sobald ein Raum komplett gereinigt wurde, geht er zum nächsten über. Wenn der Saugroboter mit dem Reinigen fertig ist, wird **„Fertig! Ich fahre zur Basisstation zurück“** auf dem Display angezeigt, und der Saugroboter kehrt zur Basisstation zurück.

Hindernisse im Raum werden grundsätzlich rechts herum (im Uhrzeigersinn) umfahren.

So wechseln Sie aus einer anderen Einstellung über das Bedienfeld zurück in den normalen Reinigungsmodus:

- Blättern Sie zum Menü **Reinigung** und wählen Sie das Menü **Reinigung** aus und bestätigen Sie mit Auswahl (OK).

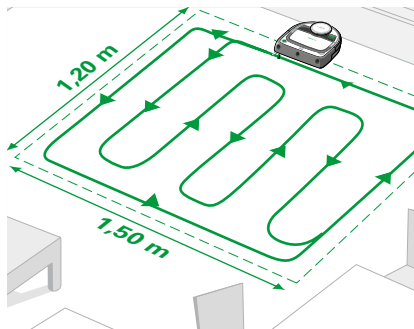


Bild 3.8 Modus „Spot-Reinigung“



Bild 3.9 „Spot-Reinigung“ wählen



Bild 3.10 „Spot-Reinigung“ über die Fernbedienung einstellen

- Blättern Sie zu **Alle Räume** und bestätigen Sie mit **OK**.

Das Displayfenster zeigt das Symbol „ALLE RÄUME“ und der Saugroboter beginnt mit der Reinigung im normalen Reinigungsmodus.

In kleinen, geschlossenen Räumen reinigt der Saugroboter mind. 15 Minuten lang, je nach Größe des Raumes wird dieser auch mehrmals gereinigt.

3.3.2 Modus „Spot-Reinigung“

Der Spot-Reinigungsmodus ist für die Reinigung eines kleineren Bereichs geeignet. Starten Sie den Kobold VR200 Saugroboter mittig vor dem Bereich, den Sie reinigen möchten. Der Saugroboter bewegt sich in geraden, parallelen Linien und reinigt eine Fläche von ca. 1,5 × 1,2 m. Wenn der Saugroboter mit dem Reinigen des Bereichs fertig ist, kehrt er zum Ausgangspunkt zurück.

So wechseln Sie über das Bedienfeld in den Spot-Reinigungsmodus:

- Blättern Sie im **Hauptmenü** mit den Pfeiltasten zum Menü **Reinigung**.
- Drücken Sie die Auswahl-Taste (OK), um das Menü **Reinigung** auszuwählen.
- Blättern Sie im Menü **Reinigung** mit den Pfeiltasten zu „**Spot**“.
- Drücken Sie die Auswahl-Taste (OK).

Das Displayfenster zeigt das Symbol „SPOT“ und der Saugroboter beginnt mit der Reinigung im „Spot-Modus“.

So wechseln Sie über die Fernbedienung in den Spot-Reinigungsmodus:

- Wählen Sie dann „**SPOT**“ **1**.
- Drücken Sie die Start-/Stopp-Taste **2**.

Der Saugroboter beginnt mit der Reinigung im „Spot-Modus“.

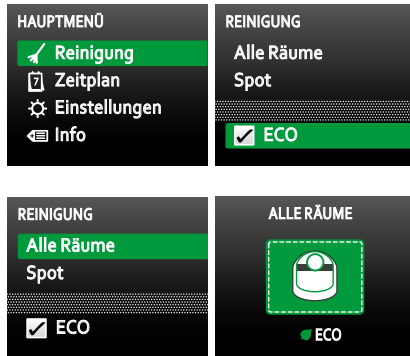


Bild 3.11 „ECO-Option“ wählen

3.3.3 ECO-Option

Der Saugroboter arbeitet in der ECO-Option mit einer reduzierten Motorleistung. Er ist dadurch sparsamer und leiser. In der ECO-Option reicht die Akkukapazität des Saugroboters für etwa 90 Minuten.

So wechseln Sie über das Bedienfeld in die ECO-Option:

- Drücken Sie die Auswahl-Taste (OK).
- Blättern Sie im **Hauptmenü** mit den Pfeiltasten zum Menü **Reinigung**.
- Drücken Sie die Auswahl-Taste (OK), um das Menü **Reinigung** auszuwählen.
- Blättern Sie im Menü **Reinigung** mit den Pfeiltasten zu „ECO“.

Die Auswahloption ECO ist jetzt grün markiert.

- Drücken Sie die Auswahl-Taste (OK).

Das Auswahlhäkchen bei „ECO“ ist nun gesetzt.

- Blättern Sie im Menü **Reinigung** mit den Pfeiltasten z. B. zu **ALLE RÄUME**.
- Drücken Sie die Auswahl-Taste (OK), um **ALLE RÄUME** zu aktivieren.

Das Displayfenster zeigt das Symbol „ALLE RÄUME“ und „ECO“.

Der Saugroboter beginnt leiser und sparsamer mit der Reinigung im normalen Reinigungsmodus (ALLE RÄUME).

So wechseln Sie über die Fernbedienung in die ECO-Option:

- Über die ECO-Taste ① können Sie jederzeit, auch im laufenden Betrieb, in den sparsamen und leiseren Modus wechseln.

In der Statuszeile des Displays erscheint das Wort „ECO“, wenn diese Option aktiviert ist.



Bild 3.12 „ECO-Option“ über die Fernbedienung einstellen

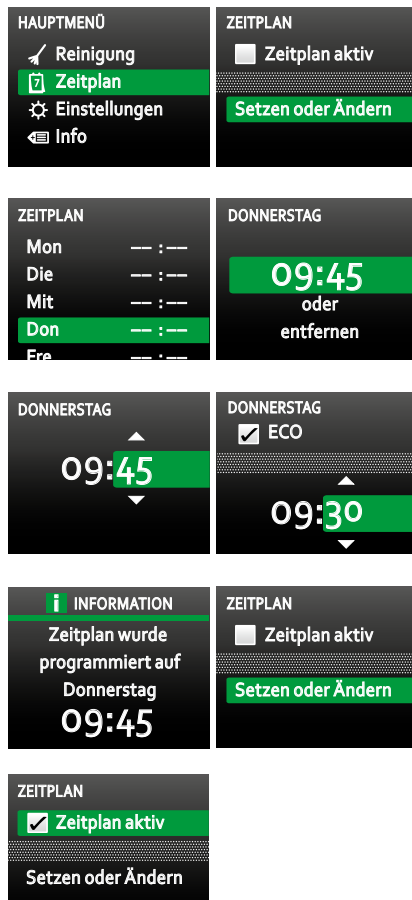


Bild 3.13 „Zeitplan-Funktion“

3.3.4 Zeitplan-Funktion einstellen

Mit der Zeitplan-Funktion können Sie den Kobold VR200 Saugroboter so programmieren, dass er planmäßig jeden Tag oder an bestimmten Tagen der Woche zu einer bestimmten Uhrzeit reinigt.

Beachten Sie, dass Sie vor dem erstmaligen Gebrauch und für die Nutzung der Zeitplan-Funktion die Uhr einstellen müssen.

- Stellen Sie die Uhr ein, wie im Kapitel „3.2.3 Uhr einstellen“ auf Seite 24 beschrieben.

So stellen Sie die Zeitplan-Funktion ein:

- Blättern Sie zum Menüpunkt **Zeitplan** und wählen Sie **Setzen oder Ändern**.
- Wählen Sie mithilfe der Pfeiltasten den Wochentag, an dem der Saugroboter reinigen soll und bestätigen Sie Ihre Wahl.
- Wählen Sie Ihre erwünschte Startzeit **Stunde/Minuten** (00/15/30/45).
- Durch Setzen des Eco-Häkchens kann die Eco-Option aktiviert werden.
- Bestätigen Sie Ihre Wahl oder wählen Sie **entfernen**.

Das Display informiert Sie über die Programmierung des Zeitplans.

- Blättern Sie zu **Zeitplan aktiv** und aktivieren Sie den **Zeitplan**.

Das Auswahlhäkchen bei „Zeitplan aktiv“ ist gesetzt. Der Saugroboter wird zum programmierten Zeitpunkt reinigen. Das Uhersymbol in der Display-Statuszeile zeigt an, dass der Zeitplan aktiviert ist.

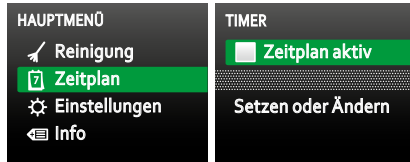


Bild 3.14 Zeitplan deaktivieren

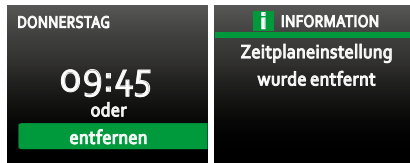
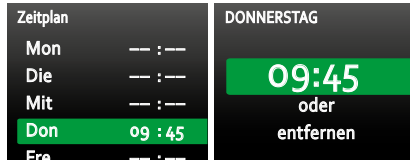


Bild 3.15 Reinigungszeiten löschen

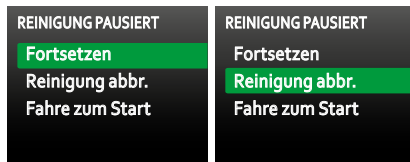


Bild 3.16 Reinigungsvorgang unterbrechen

3.3.5 Eingestellte Zeitplan-Programmierung löschen

Sie können den programmierten Reinigungsvorgang der Kobold VR200 Saugroboter auf zwei Arten löschen.

- Sie deaktivieren nur den Zeitplan (Ihre Einstellungen bleiben erhalten).
- Sie löschen die programmierten Reinigungszeiten.

So deaktivieren Sie „Zeitplan aktiv“:

- Blättern Sie zum Menüpunkt **Zeitplan aktiv**.
- Drücken Sie die Auswahl-Taste (OK) erneut, um **Zeitplan aktiv** zu deaktivieren.

Das Auswahlhäkchen bei „Zeitplan aktiv“ ist jetzt gelöscht.

So löschen Sie die programmierten Reinigungszeiten:

- Gehen Sie zum Menü **Zeitplan**.
- Blättern Sie zum Menüpunkt **Setzen oder Ändern** im Menü **Zeitplan**.
- Blättern Sie mit den Pfeiltasten zu den Wochentagen, an denen keine Reinigung stattfinden soll, und bestätigen Sie diese mit der Auswahl-Taste (OK).
- Blättern Sie mit den Pfeiltasten nach unten und wählen Sie **entfernen**.

Die Displayanzeige informiert Sie, dass Ihre Zeitplaneinstellung entfernt wurde.

3.4 Pause

Wenn Sie den Reinigungsvorgang für eine Weile unterbrechen möchten, gehen sie wie folgt vor:

- Drücken Sie die Start-/Stopp-Taste am Saugroboter oder an der Fernbedienung.

Das Display des Saugroboters zeigt Ihnen das Pause-Menü an.

Wählen Sie mit der Auswahl-Taste (OK) die Aktion, die Sie als Nächstes durchführen möchten.

Wenn der Kobold VR200 Saugroboter nicht an der Basisstation gestartet ist oder erst kurze Zeit gereinigt hat, ist der Auswahlpunkt „Fahre zum Start“ nicht im Display auswählbar.



Bild 3.17 Start-/Stopp-Taste des Saugroboters für „Stand-by-Modus“ drücken

3.5 Stand-by-Modus

- Drücken Sie die **Start-/Stopp-Taste** (langer Tastendruck > 6 Sekunden). *Der Saugroboter schaltet sich aus und befindet sich im Stand-by-Modus.*
- Wenn Sie die **Start-/Stopp-Taste** erneut drücken, schaltet er sich wieder ein und das Display leuchtet auf. *Der Saugroboter ist wieder betriebsbereit.* Ohne Kontakt zur Basisstation behält der Roboter im Stand-by-Modus noch einige Wochen alle Einstellungen, bis er vollständig entladen ist.

3.6 Saugroboter ausschalten

Wenn Sie den Kobold VR200 Saugroboter längere Zeit nicht verwenden möchten (z. B. während eines Urlaubs), können Sie ihn komplett ausschalten.

Um den Saugroboter auszuschalten, gehen Sie wie folgt vor:

- Blättern Sie im Menü **Einstellungen** zu **Roboter ausschalten** und bestätigen Sie Ihre Wahl. *Die Display- und Betriebsanzeige erlischt und der Saugroboter wird ausgeschaltet.*



Beachten Sie, dass Sie den Kobold VR200 Saugroboter nicht ausschalten können, während der Saugroboter aufgeladen wird.



Wenn die Akkus des Saugroboters völlig leer sind, schaltet sich der Saugroboter selbstständig aus. Die Einstellungen des Saugroboters können dabei verloren gehen.



Wenn der Saugroboter komplett ausgeschaltet war, muss er immer kurz an die Basisstation andockt werden, bevor er betriebsbereit ist. Hierbei wird der Ladezustand der Akkus überprüft. Dieser Vorgang kann bis zu 3 Minuten dauern, bevor der Saugroboter wieder betriebsbereit ist.

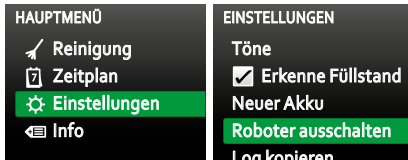


Bild 3.18 Saugroboter ausschalten

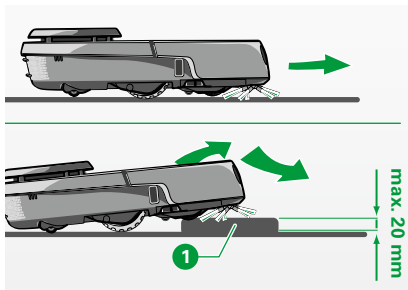


Bild 3.19 Objekte überwinden

3.7 Reinigungsbereich und Navigation des Saugroboters

Der Saugroboter überwindet innerhalb der zu reinigenden Fläche niedrige Objekte. Er erkennt und umfährt Hindernisse nahezu berührungsfrei.

3.7.1 Objekte überwinden mit der Kletterhilfe

Der Saugroboter kann mit seiner Kletterhilfe trotz seiner niedrigen Bauhöhe mühelos Objekte mit einer Höhe von bis zu 20 mm **1**, z. B. Türschwellen oder Teppiche, überwinden.

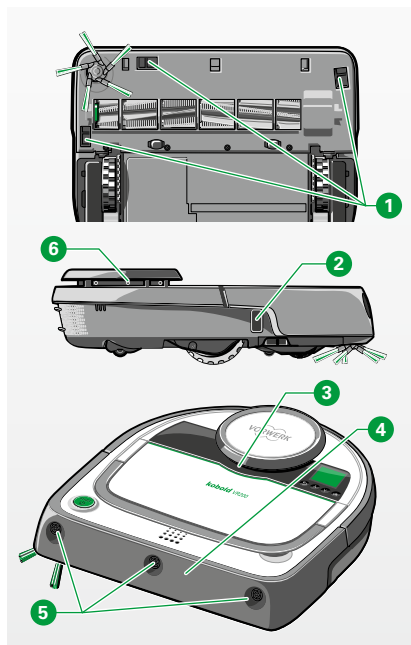


Bild 3.20 Sensoren des Saugroboters

3.7.2 Sensoren

Um Hindernisse in dem zu reinigenden Bereich zu erkennen und zu umfahren, verfügt der Kobold VR200 Saugroboter über:

- 3 Bodensensoren ❶,
- 1 Wandfolgesensor ❷,
- 2 Kontaktsensoren am LDS-Bumper ❸,
- 4 Kontaktsensoren am Stoßfänger ❹,
- 3 Ultraschallsensoren ❺,
- 1 Laser-Scanner ❻.

Der Saugroboter umfährt berührungsfrei etwa 99 % aller Hindernisse in dem zu reinigenden Bereich. Der **Laser-Scanner** ❻ rotiert 5-mal pro Sekunde um 360° und erfasst dabei die Umgebung des Saugroboters in einem Radius von ca. 4 Metern. Transparente oder stark glänzende Objekte (Glas, Acrylelemente, Spiegel etc.), die der rotierende Laser-Scanner nicht erkennt, erfassen die **Ultraschallsensoren** ❺. Sobald die Ultraschallsensoren Hindernisse im Abstand von 15 cm erkennen, verlangsamt der Saugroboter seine Fahrgeschwindigkeit. Der Saugroboter kommt ca. 1 – 3 cm vor dem Hindernis zum Stehen. Solange der Roboter an einem Hindernis (z. B. an einer Wand) entlangfährt, ist der Ultraschallkegel deaktiviert, damit eine korrekte Randreinigung erfolgen kann. In seltenen Fällen werden Hindernisse nicht durch die Ultraschallsensoren erkannt. Solche Hindernisse werden taktil durch die vorderen Stoßfänger ❹ oder durch den LDS-Bumper ❸ erfasst.

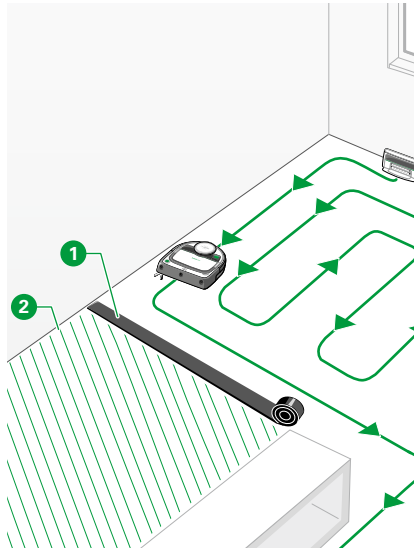


Bild 3.21 Magnetstreifen

3.7.3 Magnetstreifen

Mit dem Magnetstreifen **1** können Sie den zu reinigenden Bereich abgrenzen, ohne dass eine Tür geschlossen werden muss.

Der Saugroboter erkennt den Magnetstreifen und überschreitet diesen nicht. Der Magnetstreifen liegt als 4 m langes Band dem Gerät bei. Wenn gewünscht bzw. erforderlich, können Sie das Band mit einer Schere teilen.

- Legen Sie den Magnetstreifen flach auf den Boden, z. B. von einer Wand zur gegenüberliegenden Wand, um den Bereich von der Reinigung des Saugroboters auszuschließen.
- Drücken Sie die **Start-Taste**.

Der Saugroboter beginnt den Bereich innerhalb der Begrenzung vollständig zu reinigen. Wenn der Saugroboter die Reinigung abgeschlossen hat, kehrt er automatisch an die Basisstation oder den Ausgangspunkt zurück.

Der Magnetstreifen muss bei jedem Reinigungsgang ausgelegt werden, da die Begrenzung vom Saugroboter nicht gespeichert wird.

i TIPPS ZUR VERWENDUNG DES MAGNETSTREIFENS

- Fixieren Sie den Magnetstreifen auf rutschigen Flächen mithilfe eines doppel-seitigen Klebebandes, um ein Verschieben des Magnetstreifens zu vermeiden.
- Legen Sie den Magnetstreifen auch unter einen Teppich, falls dieser von der Reinigung ausgeschlossen werden soll.

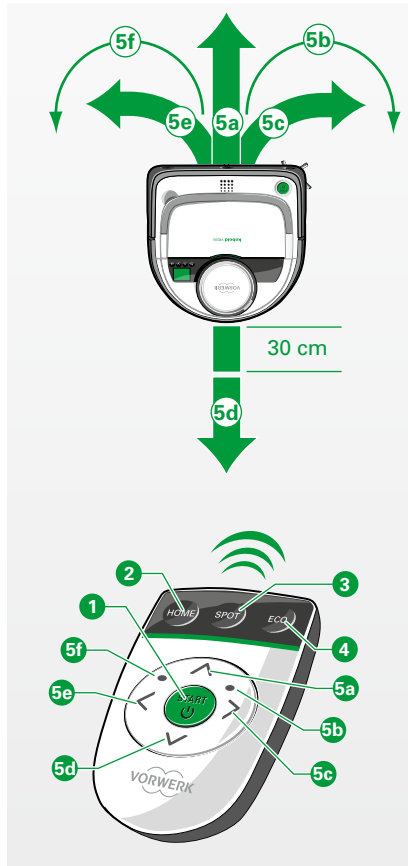


Bild 3.22 Funktionen der Fernbedienung

3.8 Fernbedienung

Hinweis! Beschädigungsgefahr durch unsachgemäßen Gebrauch!

- Betreiben Sie den Kobold VR200 Saugroboter nur dann mit der Fernbedienung, wenn der Saugroboter in Sichtweite ist.

Die Fernbedienung ermöglicht Ihnen eine bequeme Steuerung des Saugroboters. Dabei können gezielt verschmutzte oder schwer zu erreichende Bereiche angefahren werden. Dort empfiehlt es sich, z.B. eine Spot-Reinigung durchzuführen. Die Fernbedienung ermöglicht mittels Infrarot-Technik eine gerichtete Steuerung aus bis zu ca. 5 Meter Entfernung.

Mit der Fernbedienung können Sie die folgenden Funktionen durchführen:

- **Start / Stopp / Pause** ❶,
- **Reinigung der gesamten Wohnung** (START drücken) ❶,
- **Rückkehr zur Basisstation** (HOME) ❷,
- **Spot-Reinigung** (SPOT drücken) ❸,
- **ECO-Option** aktivieren/deaktivieren (ECO drücken) ❹,
- Fernsteuerung des Saugroboters mithilfe der Tasten: **vor** 5a / **zurück** 5d / **rechts** 5c / **links** 5e, **schräg vorne rechts** 5b / **schräg vorne links** 5f.

i Das Display kann nicht mithilfe dieser Tasten gesteuert werden.

i Wenn Sie den Saugroboter über die Fernbedienung betreiben, sind die Bodensensoren des Saugroboters weiterhin aktiv. **Dennoch dürfen Sie den Saugroboter nicht auf einen Abgrund zufahren lassen.**

i Wenn Sie den Saugroboter über die Fernbedienung zurückfahren lassen, dann stoppt er bereits nach 30 cm. Sie müssen den Befehl erneut ausführen, wenn Sie den Saugroboter weiter zurückfahren lassen möchten.




-  Wenn der Saugroboter einen Abgrund erkennt, dann können Sie ihn nur noch zurückfahren lassen.
-  Um die Basisstation anfahren zu können muss er auch von dieser gestartet sein.
-  Wird die HOME-Taste gedrückt, muss der Roboter sich erst orientieren, bevor er die Basisstation anfährt. Dies kann einige Sekunden dauern. Das Signal wird am besten übertragen, wenn die Fernbedienung in Richtung des Displays gehalten wird.



Bild 3.23 Anzeige „Töne“

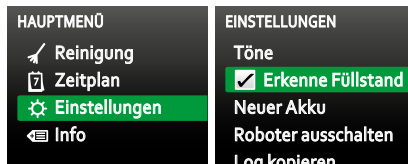


Bild 3.24 Anzeige „Erkenne Füllstand“

3.9 Sonstige Einstellungen

3.9.1 Töne

Die akustischen Signale bei Warnungen, Tastendruck oder Melodien können Sie über diesen Menüpunkt einzeln an- oder ausschalten.

3.9.2 Erkenne Füllstand

Ihr Kobold VR200 Saugroboter erinnert Sie automatisch an das Leeren des Staubbehälters nach ca. 90 Minuten Laufzeit. Sie können die automatische Erinnerung auch deaktivieren, indem Sie das Häkchen entfernen.

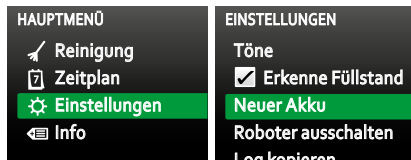


Bild 3.25 „Neuer Akku“

3.9.3 Neuer Akku

Das Zurücksetzen der Akkueinstellungen erfolgt in der Regel durch Ihren Kundendiensttechniker, nachdem der Akku gewechselt wurde. Das Menü „**Neuer Akku**“ kann Ihnen aber auch bei Fehlermeldungen zum Akku behilflich sein.

So können Sie die Akkueinstellungen Ihres Saugroboters zurücksetzen:

- Blättern Sie im Menü **Einstellungen** mit den Pfeiltasten zu **Neuer Akku**.
- Bestätigen Sie, indem Sie die Auswahl-Taste (OK) drücken.

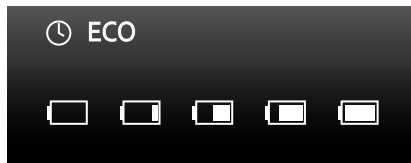


Bild 3.26 Statusanzeigen im Display

3.10 Statusanzeigen im Display

- **Uhr:** Zeitplan aktiv
- **ECO:** Eco-Option aktiv
- **Akkuladung:** 0% / 25% / 50% / 75% / 100%

4 WARTUNG

Damit Ihr Kobold VR200 Saugroboter Ihnen stets Freude bereitet und optimal funktioniert, warten Sie ihn bitte regelmäßig. Im folgenden Kapitel erfahren Sie, wie Sie Ihren Saugroboter reinigen und pflegen.



Warnung! Gefahr eines Stromschlags!

- Ziehen Sie den Netzstecker vor allen Reinigungs- und Wartungsarbeiten an der Basisstation.



Vorsicht! Verletzungsgefahr!

- Schalten Sie das Gerät vor allen Umrüst-, Reinigungs- und Wartungsarbeiten immer aus und ziehen Sie den Netzstecker.

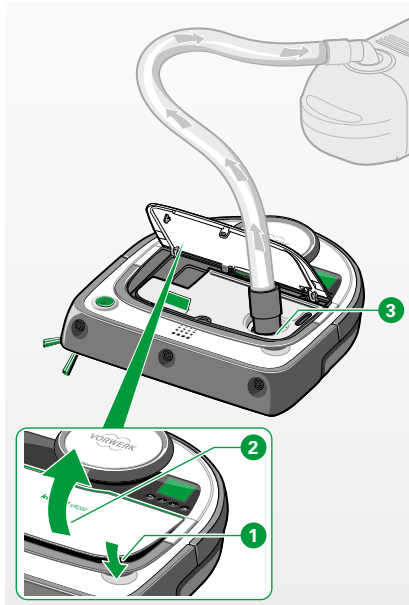


Bild 4.1 Staubbehälter aussaugen

4.1 Staubbehälter leeren und Filter reinigen

4.1.1 Staubbehälter leeren

Entleeren und reinigen Sie den Staubbehälter nach jeder Verwendung, um optimale Ergebnisse zu erhalten.

- Drücken Sie die Entriegelungstaste **1** der Staubfachabdeckung **2** und öffnen Sie das Staubfach des Saugroboters.
- Setzen Sie Ihren Staubsauger an die Absaugöffnung **3** und schalten Sie ihn ein. Der Inhalt des Staubfachs und der Filter werden abgesaugt. Das beste Reinigungsergebnis erhalten Sie, indem Sie den Staubsauger in maximaler Leistungsstufe betreiben.

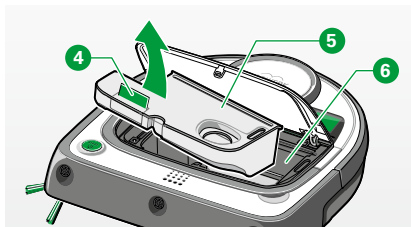


Bild 4.2 Staubbehälter entnehmen

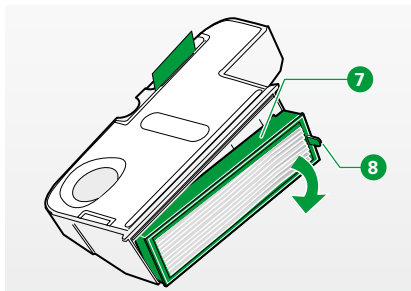


Bild 4.3 Filter herausnehmen

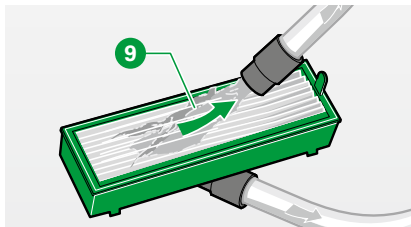


Bild 4.4 Filter reinigen

Natürlich kann der Staubbehälter auch manuell gereinigt werden:

- Entnehmen Sie den Staubbehälter **5** aus dem Staubfach **6** des Saugroboters. Ziehen Sie dazu den Staubbehälter an der grünen Lasche **4** heraus.
- Öffnen Sie den Staubbehälter, indem Sie den Filter an seiner schmalen Seite entnehmen. Ziehen Sie dazu den Filter an der grünen Nase **8** des Filterrahmens **7** aus dem Staubbehälter heraus.
- Entleeren Sie den Inhalt des Staubbehälters mithilfe einer Bürste oder saugen Sie diesen mit Ihrem konventionellen Staubsauger aus.

4.1.2 Filter reinigen

Das plissierte Filtermaterial ist mit einem Vorfilter abgedeckt, um es vor starker Verschmutzung und Beschädigung zu schützen. Zwischen dem Vorfilter und dem plissierten Filtermaterial können sich jedoch nach einiger Zeit Feinstaub und Fasern ansammeln. Wir empfehlen Ihnen deshalb, den Filter mit Ihrem Staubsauger in regelmäßigen Abständen abzureinigen.

- Entnehmen Sie den Filter, indem Sie ihn an der grünen Nase des Filterrahmens aus dem Staubfach herausziehen.
- Saugen Sie den Filter von beiden Seiten ab **9** und/oder reinigen Sie ihn mit einem weichen, trockenen Tuch.



Die unter dem Vorfilter verbleibenden Fasern beeinträchtigen die Filterleistung des Kompletfilters nicht. Um eine optimale Reinigungsleistung zu erhalten, empfehlen wir, den Filter einmal im Jahr durch einen neuen zu ersetzen.

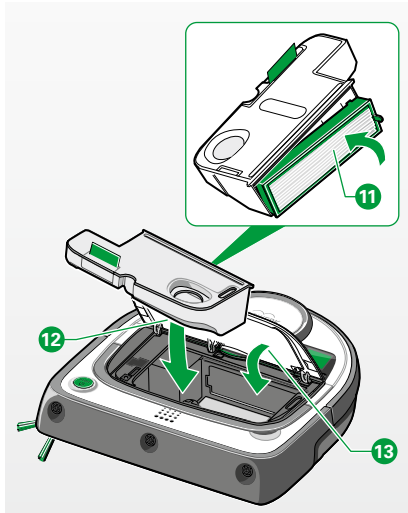


Bild 4.5 Staubbehälter und Filter wieder in das Staubfach einsetzen

4.1.3 Staubbehälter und Filter wieder einsetzen

- Fügen Sie den Filter wieder in den Staubbehälter ein **11**.
- Setzen Sie den Staubbehälter mit Filter **12** wieder in den Kobold VR200 Saugroboter ein.
- Drücken Sie die Staubfachabdeckung nach unten **13** und vergewissern Sie sich, dass diese ordnungsgemäß verschlossen ist.

Hinweis! Beschädigungsgefahr durch unsachgemäßen Gebrauch!

- Betreiben Sie das Gerät niemals ohne Filter.

4.2 Die Seitenbürste reinigen



Warnung! Gefahr eines Stromschlags!

- Schalten Sie das Gerät vor allen Umrüst-, Reinigungs- und Wartungsarbeiten immer aus und ziehen Sie den Netzstecker.

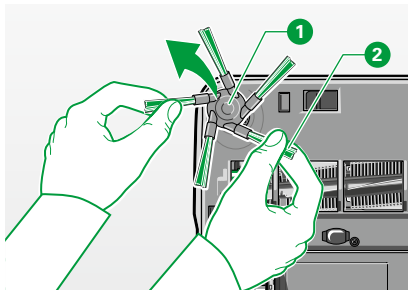


Bild 4.6 Seitenbürste abziehen

Die Seitenbürste kann einfach vom Aufnahmepunkt abgezogen werden.

- Ziehen Sie die Seitenbürste **1** an den grünen Bürsten **2** mit zwei Händen nach oben von der Antriebsachse ab.
- Entfernen Sie den Staub und Schmutz von der Seitenbürste.
- Entfernen Sie Flusen, Haare und anderen Schmutz von der Antriebsachse.
- Entfernen Sie dafür eventuell die Bürstenabdeckung (siehe Kapitel „4.3 Die Rundbürste reinigen“ auf Seite 40).
- Um die Seitenbürste wieder anzubringen, richten Sie die Mitte der Seitenbürste am Aufnahmepunkt aus und drücken Sie die Seitenbürste auf die Antriebsachse.

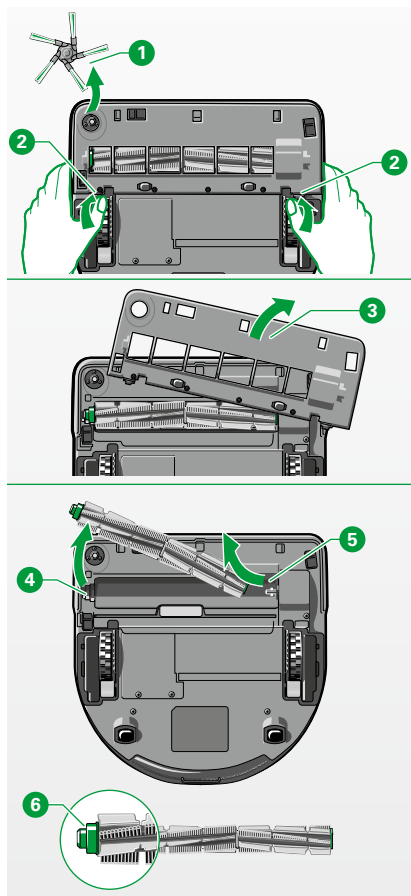


Bild 4.7 Entnehmen der Rundbürste

4.3 Die Rundbürste reinigen

Reinigen Sie die Rundbürste, wenn sich Fäden oder Haare darum gewickelt haben.



Warnung! Gefahr eines Stromschlags!

- Schalten Sie das Gerät vor allen Umrüst-, Reinigungs- und Wartungsarbeiten immer aus und ziehen Sie den Netzstecker.

RUNDBÜRSTE ENTFERNEN

- Legen Sie den Saugroboter umgekehrt auf den Boden oder auf einen Tisch.
- Entfernen Sie die Seitenbürste ❶ (siehe Kapitel „4.2 Die Seitenbürste reinigen“ auf Seite 39).
- Drücken Sie gleichzeitig mit zwei Händen die Verschlussriegel ❷ an beiden Seiten der Bürstenabdeckung nach vorn, um die Halterung zu entriegeln.
- Nehmen Sie die Bürstenabdeckung von dem Saugroboter ❸.
- Heben Sie zuerst die linke Seite der Rundbürste aus dem Saugroboter ❹ und ziehen Sie anschließend die rechte Seite von der Achse ❺ ab, um die Rundbürste zu entfernen.

RUNDBÜRSTE REINIGEN

- Entfernen Sie Flusen, Haare und anderen Schmutz von der Rundbürste.
- Achten Sie darauf, dass sich das grüne Lager ❻ und das darunter befindliche metallische Kalottenlager am linken Ende der Rundbürste nicht löst.

Hinweis! Beschädigungsgefahr durch unsachgemäßen Gebrauch!

- Die Rundbürste ist weder spülmaschinen- noch wasserfest.

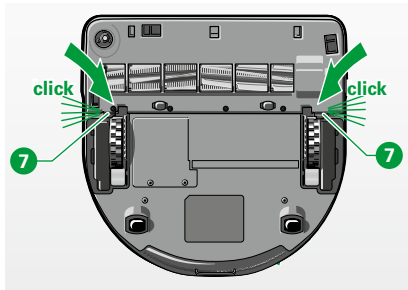


Bild 4.8 Bürstenabdeckung hörbar einrasten

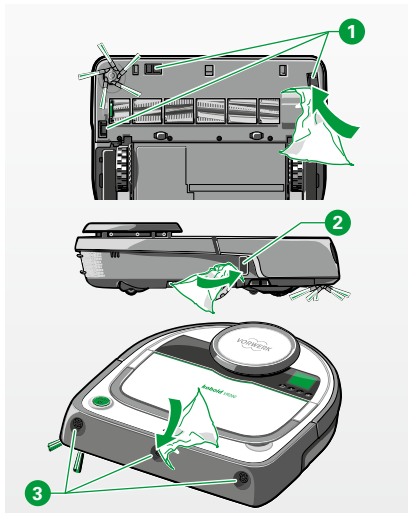


Bild 4.9 Sensoren reinigen

RUNDBÜRSTE UND BÜRSTENABDECKUNG WIEDER EINSETZEN:

- Um die Rundbürste und die Bürstenabdeckung wieder einzusetzen, folgen Sie der Beschreibung zum Entfernen der Rundbürste in umgekehrter Reihenfolge.
- Achten Sie darauf, dass der Verschlussriegel beim Einsetzen der Bürstenabdeckung hörbar einrastet **7**.

4.4 Die Sensoren reinigen



Warnung! Gefahr eines Stromschlags!

- Schalten Sie das Gerät vor allen Umrüst-, Reinigungs- und Wartungsarbeiten immer aus und ziehen Sie den Netzstecker.

Hinweis! Gefahr der Fehlfunktion!

- Reinigen Sie die Bodensensoren **1** auf der Unterseite des Kobold VR200 Saugroboters mit einem Wattestäbchen oder einem weichen, sauberen Tuch, niemals jedoch mit spitzen oder scharfen Gegenständen. Gegebenenfalls können grobe Verschmutzungen im Sensorbereich auch mit einem Staubsauger abgesaugt werden.
- Reinigen Sie den Wandfolgesensor **2** auf der rechten Seite mit einem Wattestäbchen oder einem weichen, sauberen Tuch.
- Reinigen Sie die Ultraschallsensoren **3** auf der Vorderseite des Kobold VR200 Saugroboters mit einem Wattestäbchen oder einem weichen, sauberen Tuch, niemals jedoch mit spitzen oder scharfen Gegenständen.

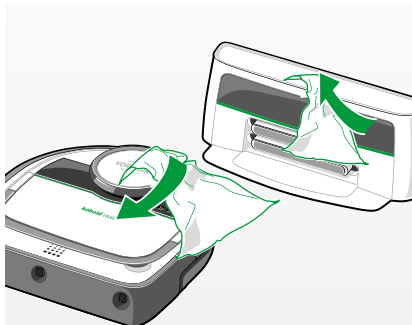


Bild 4.10 Saugroboter und Basisstation reinigen

4.5 Den Saugroboter und die Basisstation reinigen



Warnung! Gefahr eines Stromschlags!

- Schalten Sie das Gerät vor allen Umrüst-, Reinigungs- und Wartungsarbeiten immer aus und ziehen Sie den Netzstecker.

- Reinigen Sie den Saugroboter mit einem weichen, sauberen Tuch.
- Reinigen Sie die Basisstation mit einem weichen, sauberen Tuch.

Hinweis! Beschädigungsgefahr durch unsachgemäßen Gebrauch!

- Tauchen Sie den Saugroboter und die Basisstation nicht in Wasser.
- Vermeiden Sie unbedingt Kratzer auf dem Infrarotfenster der Basisstation.
- Benutzen Sie zum Reinigen des Saugroboters keine Scheuerschwämme und -mittel oder aggressive Flüssigkeiten, z. B. Benzin oder Azeton.

5 SOFTWARE-UPDATE

Die Software des Kobold VR200 Saugroboters wird ständig weiterentwickelt und optimiert. Damit auch Sie von diesen Verbesserungen profitieren können, stehen neueste Software-Versionen auf unserer Homepage zur Verfügung.

Deutschland: www.koboldvr200-hilfe.de

Österreich: www.vorwerk-kobold.at

Schweiz: www.vorwerk.ch

Als Newsletter-Abonnent werden Sie regelmäßig über Neuigkeiten und Updates informiert. Selbstverständlich können Sie sich neue Software-Versionen auch in unseren Servicecentern installieren lassen. Standorte und Öffnungszeiten erfahren Sie im Internet oder über unsere Kundenhotline (siehe Kapitel „9 Serviceleistungen“ auf Seite 54).

SOFTWARE-UPDATE VR200 ÜBER EINEN USB-STICK

Ihr Saugroboter verfügt über einen Mikro-USB-Anschluss. Dieser Mikro-USB-Anschluss **2** befindet sich unter der Staubfachabdeckung des Saugroboters **1** direkt neben dem Staubbehälter.

- Nehmen Sie einen USB-Stick zur Hand (nicht im Lieferumfang enthalten).
- Legen Sie einen Ordner mit Namen „RobotData“ darauf an.
- Laden Sie die Software-Datei von unserer Homepage (siehe oben) und speichern Sie sie in dem Ordner.
- Entfernen Sie den Gummischutz **3**.
- Verbinden Sie den Saugroboter über den Mikro-USB-Anschluss **2** und über den mitgelieferten USB-Adapter **4** mit Ihrem USB-Stick **5**.
- Verwenden Sie ausschließlich den mitgelieferten USB-Adapter (on-the-go Version).

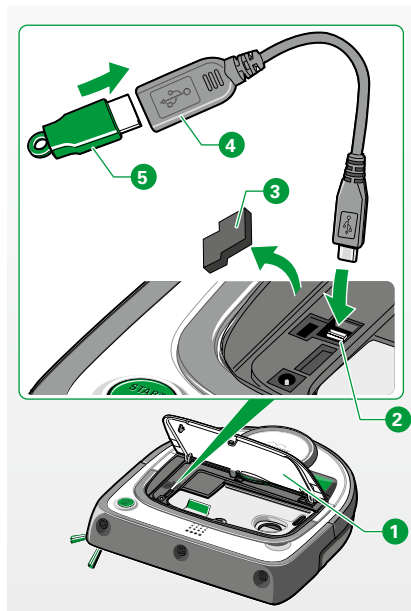


Bild 5.1 USB-Stick mit Saugroboter verbinden

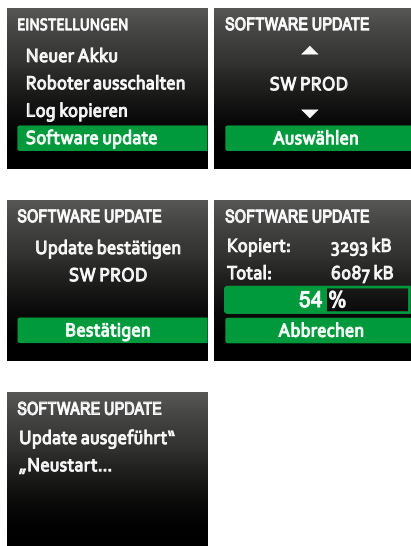


Bild 5.2 Software-Update

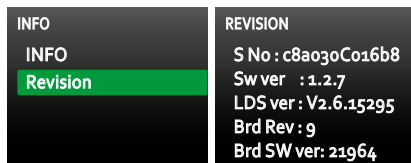


Bild 5.3 Software-Update ablesen



Für ein Update mit einem USB-Stick sollte ein leerer Stick verwendet werden, da es vorkommen kann, dass auf dem Stick vorhandene Inhalte gelöscht werden! USB-Sticks, die bei Kopier- und Lesevorgängen verschlüsseln oder entschlüsseln, sind in der Regel zu langsam und können zu Problemen führen, ebenso als Werbegeschenke verteilte USB-Sticks.

- Verwenden Sie ausschließlich USB-Sticks, die mit FAT32 formatiert sind, da NTFS oder andere Dateisysteme nicht unterstützt werden.
- Verwenden Sie möglichst Marken USB-Sticks.



Wenn der Kobold VR200 Saugroboter nicht vollständig geladen ist, empfehlen wir, den Saugroboter während des Software-Updates an der Ladestation zu platzieren, damit die Spannungsversorgung sichergestellt ist.

So führen Sie das Software-Update durch:

- Wählen Sie im Menü **Einstellungen** und bestätigen Sie Ihre Auswahl.
- Wählen und bestätigen Sie den Menüpunkt **Software-Update**.
- Wählen Sie das im Display angezeigte Software-Update aus.
- Bestätigen Sie das Update der ausgewählten Software.
- Unterbrechen Sie den Installationsvorgang nicht.

Die Installation des Updates startet. Sobald das Update erfolgt ist, schaltet sich der Roboter kurz aus und wieder an.

- Entfernen Sie den USB-Stick nach dem erfolgten Software-Update.
- Bringen Sie den Gummischutz wieder an und schließen Sie die Abdeckung.

So können Sie die aktuelle Software-Version ablesen:

- Blättern Sie zum Menüpunkt **Info** und drücken Sie die Auswahl-Taste (OK).
- Wählen Sie den Menüpunkt **Revision** und bestätigen Sie.

*Die installierte Software-Version können Sie in der zweiten Zeile (Sw ver) ablesen. Mit der **Zurück-Taste** gelangen Sie wieder zurück zum Hauptmenü.*

6 STÖRUNGSBEHEBUNG



Warnung! Gefahr eines Stromschlags und Verletzungsgefahr!

- Führen Sie Reparaturen an Ihrem Gerät nie eigenständig aus. Reparaturen an Elektrogeräten dürfen nur vom zuständigen Vorwerk Kundendienst ausgeführt werden.

STÖRUNGSANZEIGE IM DISPLAY	MÖGLICHE URSACHE UND BEHEBUNG
Staubbehälter und Filter prüfen. Bitte leeren falls nötig. Bodensensoren bitte säubern.	<p>Der Staubbehälter ist voll.</p> <ul style="list-style-type: none"> • Leeren Sie den Staubbehälter, reinigen Sie den Filter und setzen Sie den Staubbehälter inkl. Filter wieder in den Saugroboter ein. • Reinigen Sie die Bodensensoren mit einem weichen, sauberen Tuch, einem Wattestäbchen oder einem herkömmlichen Staubsauger. <p>Staubbehälter und Bodensensoren können von Hand oder mit einem herkömmlichen Staubsauger gesäubert werden.</p>
Bürste ist blockiert.	<p>Die Rundbürste oder die Seitenbürste hat sich verhakt.</p> <ul style="list-style-type: none"> • Entfernen Sie Flusen, Haare und anderen Schmutz von der Bürste. • Entnehmen Sie die Bürste und setzen Sie anschließend wieder ein (siehe Kapitel „4.3 Die Rundbürste reinigen“ auf Seite 40)
Bumper klemmt.	<p>Der Bumper/Stoßfänger ist eingeklemmt.</p> <ul style="list-style-type: none"> • Wackeln Sie am Stoßfänger, um diesen zu lösen.
Zeit nicht eingestellt.	<p>Wenn die Akkus des Kobold VR200 Saugroboters völlig leer sind, schaltet sich der Saugroboter selbstständig aus. Die Einstellungen des Saugroboters können dabei verloren gehen und müssen beim nächsten Start wieder vorgenommen werden.</p> <ul style="list-style-type: none"> • Stellen Sie die Zeit ein (siehe Kapitel „3.2.3 Uhr einstellen“ auf Seite 24).

STÖRUNGSANZEIGE IM DISPLAY	MÖGLICHE URSACHE UND BEHEBUNG
<p>Navigieren nicht möglich. Bitte Weg freiräumen.</p>	<p>Der Kobold VR200 Saugroboter kann nicht weiterfahren, da sein Weg versperrt ist.</p> <ul style="list-style-type: none"> • Bitte entfernen Sie ggf. störende Objekte oder setzen Sie den Saugroboter wenige Zentimeter zur Seite. <p>Der Saugroboter wurde während der Reinigung hoch genommen und an eine andere Stelle versetzt.</p> <ul style="list-style-type: none"> • Bitte versetzen Sie den Saugroboter nicht zu weit (weniger als 0,5 Meter), da er sonst Orientierungsprobleme bekommen könnte. <p>Während der Reinigung wurden Möbel verschoben, Türen geöffnet/geschlossen oder der Saugroboter hat Gegenstände selbst verschoben.</p> <ul style="list-style-type: none"> • Bitte nehmen Sie während der Reinigung keine Veränderungen der Einrichtung vor. <p>Sollte der Saugroboter öfter Navigationsprobleme haben, dann schalten Sie ihn unter dem Menüpunkt „Einstellungen“ über die Funktion „Roboter ausschalten“ komplett aus und mit dem grünen Knopf wieder ein.</p> <p>Die Staubfachabdeckung ist nicht vollständig geschlossen.</p> <ul style="list-style-type: none"> • Bitte lassen Sie sie vollständig einrasten.
STÖRUNG	MÖGLICHE URSACHE UND BEHEBUNG
<p>Die Reinigungsleistung des Kobold VR200 Saugroboters hat abgenommen.</p>	<p>Der Staubbehälter ist wahrscheinlich voll.</p> <ul style="list-style-type: none"> • Leeren Sie den Staubbehälter und reinigen Sie den Filter. <p>Die Bürsten sind verschmutzt.</p> <ul style="list-style-type: none"> • Reinigen Sie die Rund- und Seitenbürste (siehe Kapitel „4.2 Die Seitenbürste reinigen“ auf Seite 39 und Kapitel „4.3 Die Rundbürste reinigen“ auf Seite 40).

STÖRUNG	MÖGLICHE URSACHE UND BEHEBUNG
Der Saugroboter reagiert nicht.	<p>Möglicherweise sind die Akkus leer.</p> <ul style="list-style-type: none">• Laden Sie den Saugroboter an der Basisstation auf (siehe Kapitel „2.7 Die Basisstation einrichten“ auf Seite 18).• Stellen Sie sicher, dass Sie das Netzkabel und den Netzstecker der Basisstation richtig an die Steckdose angeschlossen haben. Der Saugroboter wird sich entladen, wenn er an der nicht angeschlossenen Basisstation steht.
Der Kobold VR200 Saugroboter lädt nicht.	<p>Möglicherweise ist die Basisstation bzw. der Saugroboter nicht ordnungsgemäß an die Stromversorgung angeschlossen.</p> <ul style="list-style-type: none">• Stellen Sie sicher, dass der Anschlussstecker richtig an den Anschluss an der Basisstation angeschlossen ist.• Stellen Sie außerdem sicher, dass Sie den Netzstecker richtig an die Steckdose angeschlossen haben. <p>Wenn Sie den Saugroboter nicht an der Basisstation aufladen und ihn nicht über den Menüpunkt „Roboter ausschalten“ ausgeschaltet haben (siehe Kapitel „3.6 Saugroboter ausschalten“ auf Seite 31), wird er sich nach einigen Wochen selbst entladen.</p>

STÖRUNG	MÖGLICHE URSACHE UND BEHEBUNG
Der Kobold VR200 Saugroboter unterbricht plötzlich die Reinigung.	<p>Sie haben den Spot-Reinigungsmodus ausgewählt. In diesem Modus stoppt der Saugroboter, nachdem der eingestellte Bereich gereinigt wurde.</p> <ul style="list-style-type: none">• Wenn Sie den restlichen Raum reinigen möchten, wählen Sie den normalen Reinigungsmodus aus (siehe Kapitel „3.3 Reinigungsmodus wählen“ auf Seite 25). <p>Möglicherweise sind die Sensoren verdeckt oder verschmutzt.</p> <ul style="list-style-type: none">• Stellen Sie sicher, dass die Sensoren nicht verdeckt werden.• Wenn die Sensoren schmutzig sind, reinigen Sie die Sensoren mit einem weichen, sauberen Tuch oder einem Wattestäbchen (siehe Kapitel „4.4 Die Sensoren reinigen“ auf Seite 41). <p>In großen, leeren Räumen kann die Navigation gestört sein, wenn sich im Radius von 2 – 3 Metern keine Einrichtungsgegenstände oder Wände befinden.</p> <p>Auf hochflorigen Teppichen können die Räder des Saugroboters durchdrehen und zur Störung der Navigation führen.</p> <ul style="list-style-type: none">• Grenzen Sie den Teppich mit dem Magnetstreifen ab. <p>Dunkle und dichte Teppiche können vom Saugroboter bei verschmutzten Sensoren als Abgrund interpretiert werden. Glasböden werden grundsätzlich als Abgrund interpretiert.</p> <ul style="list-style-type: none">• Reinigen Sie die Bodensensoren regelmäßig.

STÖRUNG

Der Kobold VR200 Saugroboter kehrt nach der Reinigung nicht zur Basisstation zurück.



Falls sich die Störungen nicht beheben lassen, wenden Sie sich an den Vorwerk Kundendienst (siehe Kapitel „9 Serviceleistungen“ auf Seite 54). Mehr zum Thema finden Sie auch unter: www.koboldvr200-hilfe.de

MÖGLICHE URSACHE UND BEHEBUNG

- Kontrollieren Sie, ob Sie die Schutzfolie am Infrarotfenster der Basisstation entfernt haben.

Möglicherweise haben Sie den Reinigungsvorgang im normalen Reinigungsmodus von einer anderen Stelle als der Basisstation gestartet.

Wenn Sie den Saugroboter an einer anderen Stelle im Raum starten, kehrt er nach dem Reinigen an diese Stelle zurück.

Möglicherweise wurde die Reinigung unterbrochen und der Saugroboter wurde an einer anderen Stelle im Raum wieder eingeschaltet.

Möglicherweise sind die Sensoren an der Basisstation oder mehrere Sensoren des Saugroboters verdeckt oder verschmutzt (siehe Kapitel „4.5 Den Saugroboter und die Basisstation reinigen“ auf Seite 42).

- Entfernen Sie die Objekte, die die Sensoren des Saugroboters verdecken, und reinigen Sie die Sensoren.

Möglicherweise befindet sich die Basisstation hinter einer Wand oder einem anderen Hindernis, das das Signal blockiert.

- Stellen Sie die Basisstation an einem anderen Ort auf.
- Stellen Sie sicher, dass sich in einem Bereich von 0,5 m zu beiden Seiten der Basisstation keine Hindernisse befinden.

Möglicherweise haben Sie einen Bereich mit dem Spot-Reinigungsmodus gereinigt. Wenn der Saugroboter den Bereich gereinigt hat, stoppt er automatisch an der Startposition. Im normalen Reinigungsmodus kehrt der Saugroboter automatisch zur Basisstation zurück.

Möglicherweise ist die Basisstation nicht optimal aufgestellt. Testen Sie, ob die Basisstation optimal aufgestellt ist:

- Starten Sie eine Spotreinigung von der Basisstation aus. Findet der Saugroboter die Basisstation danach nicht wieder, ist sie ungünstig aufgestellt. Probieren Sie es bitte an anderer Stelle erneut.

7 ENTSORGUNG UND UMWELTSCHUTZ

7.1 Entsorgung des Gerätes



Als Besitzer eines Elektro- oder Elektronikaltgerätes ist es Ihnen (gemäß der EU-Richtlinie 2002/96/EG vom 27. Januar 2003 über Elektro- oder Elektronikaltgeräte sowie des Elektro- und Elektronikgerätegesetzes vom 16.3.2005) gesetzlich nicht gestattet, dieses Gerät oder dessen elektrisches/elektronisches Zubehör über den unsortierten Hausmüll zu entsorgen.

- Nutzen Sie stattdessen die dafür vorgesehenen kostenlosen Rückgabemöglichkeiten.
- Informieren Sie sich hierzu bei Ihrer Stadt- oder Gemeindeverwaltung.
- Sie können das Gerät auch an den Vorwerk Kundendienst geben.

7.2 Hinweise für die Entsorgung der Akkus



Die folgenden Hinweise sind für den Entsorger Ihres Kobold VR200 Saugroboters bestimmt, nicht für Sie als Nutzer!

Die integrierten Lithium-Ionen-Akkus enthalten Substanzen, die die Umwelt gefährden können. Vor dem Verschrotten des Saugroboters müssen die Akkus aus dem Saugroboter entfernt und an einer Sammelstelle für Batterien abgegeben werden.

- Entnehmen Sie die Akkus erst, wenn sie ganz leer sind. Die Akkus dürfen keinesfalls mit Metall in Kontakt kommen.

**Vorsicht! Verletzungsgefahr durch auslaufende Akkus!**

Ausgelaufene Akkus dürfen nicht mit den Augen und Schleimhäuten in Berührung gebracht werden.

- Waschen Sie sich die Hände und spülen Sie die Augen mit klarem Wasser aus. Wenn Sie weiterhin Beschwerden haben, suchen Sie einen Arzt auf.

DIE AKKUS AUS DEM KOBOLD VR200 SAUGROBOTER ENTNEHMEN

Die folgenden Hinweise sind für den Entsorger Ihres Saugroboters bestimmt, nicht für Sie als Nutzer!



Entnehmen Sie die Akkus erst, wenn sie ganz leer sind.

Die Akkus dürfen keinesfalls mit Metall in Kontakt kommen.

Die Akkus sind folgendermaßen dem Gerät zu entnehmen:

- Lassen Sie den Saugroboter laufen, bis er stillsteht.
- Überprüfen Sie, ob die Akkus wirklich vollständig leer sind, indem Sie versuchen, das Gerät erneut einzuschalten. Falls der Motor startet, wiederholen Sie den gesamten Vorgang.
- Entfernen Sie die 2 Schrauben des Batteriefachdeckels.
- Entfernen Sie den Batteriefachdeckel.
- Nehmen Sie die Akkus heraus und ziehen Sie dabei die Stecker der Akkus ab.

7.3 Entsorgung der Verpackung

Die Verpackung ist ein wichtiger Teil unseres Produkts: Sie schützt unsere Geräte beim Transport vor Schäden und reduziert das Risiko eines Geräteausfalls. Daher können wir nicht auf die Verpackung verzichten. Für den Fall, dass Sie Ihr Gerät während der Garantiezeit oder auch danach zum Service oder Kundendienst einreichen oder einschicken müssen, ist die Originalverpackung der sicherste Schutz vor Transportschäden.

Wenn Sie die Verpackung dennoch entsorgen möchten, so können Sie dies jederzeit und ohne Einschränkungen über Ihre regionalen Einrichtungen (Altpapiertonne, Gelbe Tonne, Wertstoffhof, Altpapiersammlung etc.) tun. Dafür beauftragt Vorwerk gesetzlich autorisierte Lizenzgeber. Bei Rückfragen wenden Sie sich bitte an Ihr entsprechendes Servicecenter (siehe Seite 54).

7.4 Informationen zum Umweltschutz

Natur bewahren und die Umwelt schützen: Bei Vorwerk ist Umweltschutz ein wichtiges Unternehmensziel.

WENIGER VERPACKUNG

Wir verwenden ausschließlich umweltfreundliches Material, das bei richtiger Entsorgung wiederverwertet wird. Wir beteiligen uns schon bei der Entwicklung an der Einsparung von Verpackungsabfall und setzen uns für seine Entsorgung und Recycling ein.

ENERGIE SPAREN

Vorwerk Produkte schonen die Umwelt: Sie verbrauchen nur wenig Energie bei hoher Saugleistung.



UMWELTGERECHTE PRODUKTION

Bei der Herstellung unserer Produkte legen wir Wert auf den Schutz der Umwelt. Wir verwenden recyclingfähige Kunststoffe und Farben. Auf umweltbelastende Flammschuttmittel haben wir ganz bewusst verzichtet. Unsere Gebrauchsanleitungen werden aus nachhaltig bewirtschafteten Waldbeständen hergestellt und ohne Chlor gebleicht.

WIEDERVERWERTBARES MATERIAL

Das Material unserer Produkte kann nahezu vollständig recycelt werden. Wir verzichten weitgehend auf den Einsatz von PVC. Bei der Konstruktion unserer Produkte achten wir auf „sortenreines“ Material: Die verwendeten Stoffe können später ohne großen Energieaufwand mit modernen Anlagen stofflich getrennt werden. Damit sie noch leichter recycelt werden können, haben wir unsere Kunststoffbauteile größtenteils gekennzeichnet.

8 GARANTIE

Etwaige Garantieleistungen entnehmen Sie bitte Ihrem Bestellschein bzw. Kaufvertrag.

9 SERVICELEISTUNGEN

Unsere Service-Mitarbeiter stehen Ihnen gerne zur Verfügung:

SERVICE IN DEUTSCHLAND



Telefon: 0202 564 3727

Telefax: 0202 564 83 5000

Email: kundenservice.raumpflege@vorwerk.de

Technischer Kundendienst Kobold: 0202 564 3586

SERVICE IN ÖSTERREICH



Telefon: 0505 800

Telefax: 0505 800 145

Email: service@vorwerk.at

SERVICE IN DER SCHWEIZ




Telefon: 0844 300 868

Telefax: 061 716 98 89

Email: service@vorwerk.ch

**KOBOLD VR200
SAUGROBOTER
UND BASISSTATION**

10 TECHNISCHE DATEN

Kobold VR200 Saugroboter	
Sicherheitszeichen	
Gehäuse	hochwertiger recycelbarer thermogeformter Kunststoff
Motor	wartungsfreier DC-Motor
Gebläse	einstufiges Gebläse
Eingangsspannung Basisstation	100 – 240 Volt Wechselspannung 50/60 Hertz
Volumenstrom	12 – 13 l/s
Leistungsverbrauch	gesamt ca. 70 W (je nach Bodenbelag) / ca. 50 W (ECO-Option) - Gebläse: 50 W (Eco 30 W) - Bürste: ca. 10 W (Eco ca. 7 W) - Stand-by ca. 1,5 W
Akkukapazität	max. 60 Minuten/90 Minuten (je nach Reinigungsmodus, Bodenbelag und Wohnungssituation)
Gewicht	ca. 5 kg (Gerät und Basisstation)
Geräuschemission	70 dBA (gemessen unter Freifeldbedingungen auf Teppich)
Akkupack	Li-Ion 14,4 V; ca. 84 Wh, nominell
Akkuladezeiten	nach 1,5 Std.: erneutes Reinigen ist möglich nach max. 3 Std.: volle Akkuleistung
Akkuladezyklen / Akkulebenszeit	70 % Kapazität nach ca. 800 Vollzyklen
Basisstation	Typ B-VR200
Fernbedienung	Infrarot, Anwendung bis zu einer Entfernung von ca. 5 m
IEC/EN SL Mode	2x Pfeiltaste hoch und 2x Pfeiltaste runter

kobold

VR200 SAUGROBTER
VR200 ROBOT VACUUM
ROBOT ASPIRATEUR VR200



DEUTSCHLAND

Vorwerk Deutschland Stiftung & Co. KG
Mühlenweg 17-37, 42270 Wuppertal
www.vorwerk-kobold.de

Besuchen Sie uns auf Facebook:
www.facebook.com/vorwerk.saugrobter

FRANCE

Vorwerk France s.c.s.
539 route de Saint-Joseph, 44308 Nantes Cedex 03
www.vorwerk-kobold.fr

Visitez notre page Facebook :
www.facebook.com/vorwerk.Robot.Aspirateur

SCHWEIZ/SUISSE

Vorwerk Kobold Schweiz
Vorwerk International Strecker & Co
Christopf Merian-Ring 23, 4153 Reinbach BL
www.vorwerk-kobold.ch

INTERNATIONAL

Vorwerk International Strecker & Co.
Verenastrasse 39, 8832 Wollerau
Switzerland
www.vorwerk-kobold.com

